



Kultur
MINISTERIET

MUSIKSKOLERNE I DANMARK

MUSIKSKOLERNE I DANMARK

Foto: Tine Harden og Mette Johnsen.

Forsidefoto: Mette Johnsen

Fotos er fra musikskolerne i Herlev, Thisted, Hølstebro og Furesø.

Layout: Monokrom

Tryk: Rosendahls

Oplag: 1.000 stk.

Rapporten kan også læses på Kulturministeriets hjemmeside www.kum.dk

INDHOLDSFORTEGNELSE

Indledning	4
Fremgangsmåde	7
Tænk tankens iagttagelser	9
Musikskolens elever – antal og sociale aspekter	9
Musikskolernes økonomi	12
Musikskolernes aktiviteter	15
Musikskolelærernes profil og kompetencer	19
Musikskolerne som lokal kulturinstitution	19
Tænk tankens iagttagelser og vurderinger	20
Tænk tankens vision	22
Tænk tankens indsatsområder	25
Nye læringsmiljøer og fleksible undervisningsformer	26
Stærke musikalske fællesskaber	28
Talantarbejde, motivation og helhedssyn	29
Stærkt samarbejde med folkeskole og dagtilbud	31
Samarbejde med det lokale musikliv og andre læringsmiljøer	32
Inddragelse af frivillige på musikskolen	32
Samspil med andre sektorer	33
Musikskolelærernes kompetencer og uddannelse	33
Mangfoldighed og tilgængelighed	36
Statens regulering og tilskud til musikskolerne	38
Gennemsigthed i musikskolelandskabet	40
Overblik over tænkt tankens anbefalinger	42
Bilag	
Bilag 1 Kommissorium	46
Bilag 2 Mødedeltagere og arbejdsforløb	48
Bilag 3 Musikskolerne i dag – lovgrundlag og historik	51
Bilag 4 Musikskolernes elever	54
Bilag 5 Musikskolernes økonomi	68
Bilag 6 Tendenser i børne- og ungdomslivet af relevans for musikskolerne	74
Bilag 7 Aftagerundersøgelse af det musikpædagogiske arbejdsmarked	77
Bilag 8 Uddrag af lovforarbejde til musikskolekapitlet i gældende musiklov	78
Bilag 9 Eksempler	81

INDLEDNING

Musikken har en central funktion i livet. Aktiv musikudøvelse er en vej til menneskelig, identitetsmæssig og personlig udvikling. En aktiv og levende musikkultur er et gode for samfundet og en rigdom i menneskers liv. Det forudsætter, at der også i fremtiden findes mennesker, som har glæden ved og færdighederne til at udøve og skabe musik.

Musikskolerne spiller en nøglerolle i forhold til at holde en aktiv musikkultur sund og levende. Musikskoletilbuddet er i dag bredt ud over hele landet og er en af de få obligatoriske kommunale opgaver på kulturområdet. På musikskolerne kan børn og unge over hele landet få vakt glæden ved at udtrykke sig aktivt gennem musikken. Her findes rammer og muligheder for at motivere og understøtte børns og unges musikalske udvikling.

Musikskoletænketanken fik af kulturministeren i foråret 2016 til opgave at danne sig et overblik over musikskoleområdet, udpege de væsentligste udfordringer, som musikskolerne står over for, og på den baggrund udarbejde anbefalinger

til et fremtidigt musikskolelandskab.

For at løse denne opgave har musikskoletænketanken forsøgt at komme rundt i alle hjørner af musikskolelivet for at skabe både et kvantitativt og et kvalitativt overblik over musikskolelandskabet i dag. Overalt

Overordnet kan tænketanken konstatere, at musikskolerne i hele Danmark gør et stort og betydningsfuldt arbejde

har der været diskussionsvilje, åbenhed, engagement og lyst til at deltage i tænketankens arbejde med at styrke og udvikle de danske musikskoler. Det har været en fornøjelse.

Overordnet kan tænketanken konstatere, at musikskolerne i hele Danmark gør et stort og betydningsfuldt arbejde, at der findes et utal af forskellige aktiviteter, og at musikskolerne over en bred kam er meget

opmærksomme på at løfte den vigtige opgave, de har.

Men omverdenen ændrer sig, og selv om musikskolerne igennem de sidste mange år har været under konstant udvikling, kan tænketanken se, at der skal gøres en vedvarende, aktiv og bevidst indsats, for at denne udvikling fortsætter. Der er fortsat områder, hvor opgaven med at skabe det bedst mulige musiktilbud til alle børn og unge kan styrkes.

Tænketanken har på den baggrund udpeget nogle indsatsområder og anbefalinger, og håbet er, at alle dele af musikskolemiljøet vil kaste sig over disse med fantasi og gåpåmod. Anbefalingerne er ikke udtryk for, at sådanne tiltag ikke allerede finder sted – men er ment som en opfordring til at fokusere på og prioritere disse områder. Tænketankens anbefalinger kan dermed også ses som et mulighedskatalog for de enkelte kommuner, hvor man lokalt kan lade sig inspirere og sætte særligt fokus på de indsatsområder, der giver bedst mening i den enkelte kommune.

Vi håber, at rapporten kan medvirke til at udbrede viden om og politisk forståelse for musikskolernes værdi, betydning og nødvendighed i Danmark.

*Medlemmer af
Musikskoletænkertanken*

*Søren Bojer Nielsen
Henrik Sveidahl
Martin Gade
Inge Marstal
Asbjørn Keiding
Lena Schnack Mertz
Nina Ulf Jørgensen
Sofie Plenge
Steen Lindgaard
Jesper Juellund Jensen
Julie Heidemann*





FREMGANGSMÅDE

Tænketanken har gennem sit arbejde været i dialog med en bred kreds af forskellige typer musikskoler og musikaktører. Tænketanken har desuden arbejdet med aktuelle data fra musikskolestatistikken og suppleret med en egen undersøgelse og dataindsamling på de områder, hvor musikskolestatistikken ikke har kunnet give svar.

I musikskolestatistikken er der indsamlet elevtalsdata over en årrække. Musikskolerne har igennem flere år indrapporteret til Slots- og Kulturstyrelsen, og fra 2013 er der indrapporteret til Danmarks Statistik. Tænketanken er imidlertid stødt på udfordringer med hensyn til tallenes sammenlignelighed over tid, idet der er anvendt forskellige opgørelsesmetoder. Desuden mangler der pålidelige tal for musikskolernes samarbejde med folkeskolen og alle andre aktiviteter, der ikke er refusionsberettigede.

Tænketanken har derfor på egen hånd gennemført en undersøgelse af musikskoleområdet for at skabe et overblik over musikskolernes samlede aktiviteter, inklusive folkesko-

lesamarbejdet og de aktiviteter, som ikke er refusionsberettigede. Undersøgelsen har givet ny viden om musikskolernes økonomi og omfanget af kontakten med børn og unge. Det er dog kun et begrænset øjebliksbillede.

Tænketanken har derfor på egen hånd gennemført en undersøgelse af musikskoleområdet for at skabe et overblik over musikskolernes samlede aktiviteter

Tænketankens dialog med musikskolemiljøet og dets aktører har været bred og omfattende. Ønsket har været at skabe mulighed for, at miljøets betragtninger og input kunne indgå i arbejdet med indsatsområder og anbefalinger. Der findes en oversigt over møder og dialogpartnere i bilag 2. Tænketanken har inviteret en række repræsentanter ind og har yderligere rejst ud for at

besøge musikskoler forskellige steder i landet, der er foretaget interviews med musikskoleledere og repræsentanter for de kommunale forvaltninger og afholdt åbne dialogmøder i Aalborg, Silkeborg, Kolding, Odense, Næstved og København. For at få indblik i musikskolernes samarbejde med det lokale amatørmusikliv samt andre læringsmiljøer har tænketanken endelig været i dialog med forskellige organisationer på området.

Rapporten falder i to dele. I første halvdel beskrives tænketankens iagttagelser og vurderinger af musikskolelandskabet i 2017 på baggrund af en kortlægning af musikskolernes aktiviteter, økonomi og elever. I anden halvdel beskriver tænketanken sin vision for musikskolerne og opstiller derefter 11 indsatsområder med anbefalinger til, hvordan man kan styrke de danske musikskoler. Der er anbefalinger, der retter sig mod musikskolerne, kommunerne og staten, mens nogle retter sig mod flere parter.



Foto: Tine Harden

TÆNKETANKENS IAGTTAGELSER

Der stilles i musikloven krav om, at der skal være en musikskole i alle landets kommuner. Musikskolens formål og kerneopgaver er beskrevet i musikloven og i bekendtgørelsen om musikskoler¹. Af musikloven fremgår det, at musikskolen har til formål at:

Udvikle og fremme elevernes musikalske evner og kundskaber gennem sine undervisningstilbud samt i øvrigt at virke til fremme af det lokale musikmiljø

Musikskolernes arbejde med at opfylde de lovfastsatte overordnede formål griber meget forskellige an, og betragter man musikskolelandskabet i dag, vil man se stor lokal variation. Inden for rammerne af lovgivningen varierer musikskolerne i forhold til bl.a. størrelse, fokusområder, undervisningsformer og spredningen af undervisningssteder. Demografien i kommunen kan f.eks. have betydning for omfanget af henholdsvis central undervisning (i musikskolens egne bygninger) og decentral undervisning (f.eks. på folkeskoler i kommunen). Der kan være leder- eller lærerkræfter på musikskolen, som har særlige kompetencer inden for bestemte områder

såsom korskole eller orkestersamarbejde, eller der kan være et stærkt lokalt musikmiljø, som musikskolen indgår i. Der kan også være tale om særlige satsninger på breddearbejde i forhold til folkeskolen eller outreach til borgere, der ikke af sig selv opsøger musikskolens tilbud.

MUSIKSKOLENS ELEVER – ANTAL OG SOCIALE ASPEKTER

En vigtig del af tænketankens arbejde har været at belyse musikskolernes elevtal, herunder at sætte tal på, hvor stor en andel af danske børn og unge musikskolerne når ud til,

samt om der er tale om sociale skævheder i sammensætningen af eleverne.²

I tænketankens kommissorium er det antaget, at:

- omkring 10 procent af danske børn kommer i musikskoler
- elevtallet er dalende
- folkeskolereformen har åbnet mulighed for i højere grad at nå ud til alle børn.
- deltagerbetalingen medfører sociale skævheder i sammensætningen af børn, der går i musikskole.

I tænketankens arbejde med at belyse musikskolernes elever og undersøge forskellige forhold

¹⁾ Om musikskolernes lovgrundlag og historiske udvikling, se bilag 3 Musikskolerne i dag.

²⁾ Se desuden bilag 4 for en nærmere beskrivelse af musikskolernes elever, herunder udvikling i antal, fordeling på alder og køn, geografiske forhold, socioøkonomiske forhold, instrumentvalg og øvrige ikke-CPR-registrerede elever.

ved disse har det imidlertid vist sig vanskeligt at sammenligne tal og data over en længere periode. Det skyldes flere forskellige faktorer, herunder overgangen af musikskolestatistik fra Slots- og Kulturstyrelsen til Danmarks Statistik, overgang til nyt software hos mange musikskoler samt uensartede indberetninger af elever med hensyn til refusionsberettiget undervisning og andre målgrupper af børn (skole, dagtilbud).

For at få et billede af, hvilke overordnede tendenser der gør sig gældende, har tænketanken imidlertid valgt at tage udgangspunkt i de data, der foreligger, og som bygger på musikskolernes egne indberetninger. Tænketanken har således med bistand fra Danmarks Statistik fået foretaget en række analyser og datatræk fra musikskolestatistikken og har desuden selv foretaget interviews og en supplerende spørgeskemaundersøgelse blandt musikskolerne.

Resultaterne heraf viser, at antallet af *forskoleelever* (dvs. undervisning for de 0-6-årige) er faldet fra ca. 50.000 til 20.000 over en meget lang periode fra og med 2002. Antallet af *instrumentalelever* ligger nogenlunde konstant på knap 50.000. Antallet af *sammenspilelever* er faldet fra 31.000 til 24.000 og synes at have taget et ”dyk” i årene 2005-

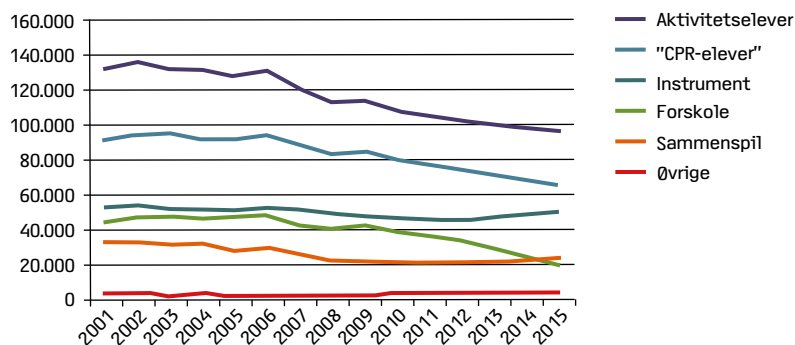
Ses der på det samlede antal elever, opgjort som tilmeldt på CPR-nummer, er det faldende – hvilket primært skyldes et fald i antal af forskoleelever

2008 for derefter at stabilisere sig. For så vidt angår sammenspilelever er tallene dog ikke helt præcise, da sammenspil på mange musikskoler indgår som et gratis supplement til instrumentalundervisningen. Sammenspil opgøres således ikke altid selvstændigt og tæller dermed ikke med i statistikken. Ses der på det samlede antal elever, opgjort som tilmeldt på

CPR-nummer, er det faldende – hvilket primært skyldes faldet i antal forskoleelever. Tendensen er vist grafisk for samtlige elevtalskategorier i figur 1 nedenfor.³

Musikskolerne når i dag ud til 4 procent af hele målgruppen på de 0-24-årige og til 7 procent af de skolesøgende børn mellem 6 og 16 år, svarende til 65.000 såkaldt CPR-elever, dvs. enkeltpersoner.⁴ I musikskolernes samarbejde med folkeskolen registreres de deltagende folkeskoleelever som oftest ikke som elever i musikskolen og tæller derfor ikke med i musikskolestatistikken. Inddrages tal for disse elever, som musikskoletænketanken har indhentet fra musikskolerne, skønnes, at musikskolerne kommer i kontakt med yderligere 50.700 børn og unge.⁵

Figur 1
Elevtalsudviklingen 2002-2015 (antal elever)



Kilde: Danmarks Statistik

³⁾ En udførlig redegørelse for hele dataanalysen ses i bilag 4.

⁴⁾ Tænketanken har valgt at basere sig på Danmarks Statistiks oplysninger, som kun omfatter de børn og unge, der i et givent år er tilmeldt musikskolen. Hvis man i stedet ville opgøre alle børn og unge, der på et eller andet tidspunkt har gået i musikskole, bliver elevtallet naturligvis langt højere end de 4 eller 7 procent.

⁵⁾ Se bilag 4. Der er tale om et estimat på baggrund af de indkomne svar i tænketankens spørgeskemaundersøgelse.

Musikskolerne når i dag ud til 4 procent af hele målgruppen af de 0-24-årige og til 7 procent af de skole-søgende børn mellem 6 og 16 år

Tænketanken mener ikke, at aktiviteterne i musikskolerne folkeskolesamarbejde er tilstrækkeligt sammenlignelige med den aktivitet, der foregår for musikskolens tilmeldte elever, til at man blot kan sammenlægge de to tal. Der er dog ingen tvivl om, at det gensidigt forpligtende samarbejde mellem folkeskole og musikskole, der følger af folkeskolereformen, har muliggjort, at musikskolerne når ud til flere børn end tidligere.

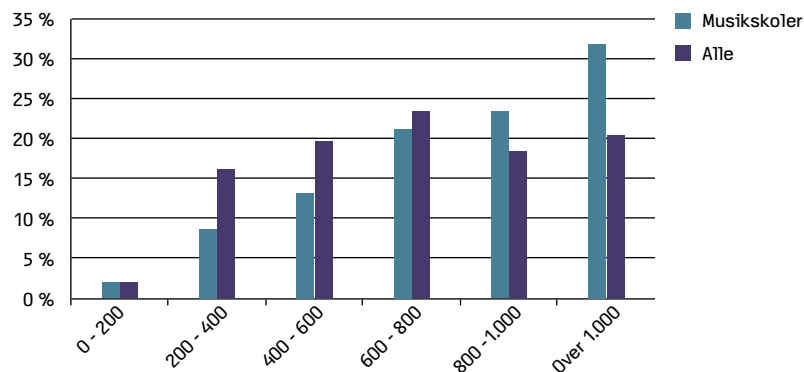
MUSIKSKOLEELEVERNES SOCIOØKONOMISKE BAGGRUND

I og med eleverne er registreret med CPR-nummer i Danmarks Statistik, er det muligt at undersøge musikskoleelevernes socioøkonomiske baggrund og dermed sammenholde musikskolefamilierne med den gennemsnitlige børnefamilies husstandsindkomst og uddannelsesniveau.

Generelt er andelen af elever i musikskolen stigende parallelt med familiens husstandsindkomst. 55 procent af musikskoleeleverne kommer fra familier

Figur 2

Musikskolefamiliers husstandsindkomster i 1.000 kr., sammenlignet med børnefamilier generelt, 2015



Kilde: Danmarks Statistik

med en husstandsindkomst på over 800.000 kr. årligt, se figur 2. I forhold til uddannelse viser tal fra Danmarks Statistik, at forældre til børn i musikskolerne oftere har en længerevarende uddannelse end børnefamilier generelt. I forhold til etnisk baggrund har musikskoleforældre oftere en etnisk dansk baggrund end forældre, der ikke har børn i musikskolerne.

KØN OG INSTRUMENTVALG

Den tilgængelige musikskolestatistik viser visse kønsbetingede forskelle i børns instrumentvalg.

I den samlede elevgruppe af 0-24-årige er pigerne i overtal i de fleste instrumentgrupper bortset fra elguitar, elbas, slagtøj, messingblæsere og kontrabas. Dog viser det sig, at jo ældre eleverne bliver, jo

mere udjævnes forskellen i kønssammensætningen. På sammenspilsområdet er pigerne i overtal indtil 14 år, men bliver derefter i undertal. På det rytmiske område er der en tendens til, at piger fravælger instrumenter og prioriterer sang⁶, mens der generelt blandt de ældre elever er en svag overrepræsentation af drenge.

BØRN OG UNGES ØNSKER OG BEHOV I MUSIKSKOLEN

Tænketanken har i sit arbejde hentet inspiration i ungdomsforsker Søren Østergårds arbejde og hans undersøgelse fra 2016.⁷ Den viser bl.a., at de faste fritidsaktiviteter såsom idræt, fritids- og ungdomsklub, musikundervisning, spejder mv. fortsat er en central del af fritidslivet for børn og unge i 7.-9. klasse.

⁶⁾ Af NIRAS rapporten fra 2012 fremgik, at 75 procent af de piger, der ansøger rytmisk MGK, søger ind med sang.

⁷⁾ "Ung I en præstationskultur", 2016, se nærmere bilag 6 om tendenser i børne- og ungdomslivet af relevans for musikskolerne.

Ungdoms- og fritidsklubberne har tabt terræn, mens musikskoler og idrætsorganisationer har fastholdt deres ”andel” af de unges fritidsliv over de seneste 6 år, og musik er således fortsat en vigtig fritidsaktivitet for unge. Søren Østergårds undersøgelse viser således samme udviklingstendens over tid som musikskolestatistikens tendens for så vidt angår instrumentalundervisning: at andelen af musikinteresserede børn og unge i den skolesøgende alder på 6-16 år fastholdes.

Betragter man elevernes ønsker til undervisningen og lærere, viser både Søren Østergårds undersøgelse og tænketankens egne elevinterviews, at seriøsitet, faglighed og progression i den enkelte elevs udvikling er vigtigt for de unge. Også rollemodeller og forbilleder er vigtige – gerne i lokalmiljøet. Det kan eksempelvis være ældre elever, MGK-elever⁸, lokale bands mv.

For de unge er det ligeledes vigtigt at spille sammen med andre, og at fællesskaberne fungerer. Lærerens rolle er central med hensyn til at vejlede eleverne, medvirke til at skabe relationer og fungere som kulturbærer samt – for de lidt ældre elevers vedkommende – at fungere som facilitator for selvorganiserede projektforsøg. Den ideelle lærer er på én gang fagligt kompetent og indfø-

lende og socialt motiverende. Alternativt bør der være flere typer lærere og mulighed for at skifte og bytte lærer. Især de lidt ældre elever efterlyser også mere åbenhed for nye ideer fra eleverne, medbestemmelse og selvorganisering.

MUSIKSKOLERNES ØKONOMI

Musikskolernes økonomi er sammensat af forskellige udgifts- og indtægtsposter, der konteres forskelligt i de enkelte kommuner. Det har derfor ikke været muligt at trække økonomiplysninger om musikskolerne direkte fra kommunernes regnskaber. Tænketanken har i stedet anvendt musikskolernes indberetninger af budgettal til Slots- og Kulturstyrelsen og har yderligere gennemført en undersøgelse blandt musikskolerne. Heraf kan udledes nogle overordnede tendenser, der tilsammen danner et billede af omfanget og sammensætningen af den samlede musikskoleøkonomi.

Musikskolernes udgifter til den refusionsberettigede undervisning⁹ udgjorde i sæson 2014-15 767 mio. kr. Udgifterne dækkes af tre kilder: den kommunale finansiering, deltagerbetalingen og det statslige tilskud. Det statslige tilskud udmøntes i form af en refusionsordning, som yder refusion af en andel

af udgifterne til musikskolens egne undervisningsaktiviteter, hvor eleverne er tilmeldt musikskolen. Derimod yder staten ikke refusion af udgifter, i tilfælde hvor musikskolen varetager undervisning udført på vegne af folkeskole eller en anden institution.¹⁰

Den kommunale finansiering udgør imidlertid langt størstedelen af indtægterne, og kan for sæson 2014-15 estimeres til at være 474 mio. kr.¹¹. Betragtes udviklingen i den kommunale finansiering over tid, ses det, at der har været en stigning igennem en længere periode. Den kommunale finansiering er estimeret til at udgøre 389 mio. kr. i 2004, mens den i 2016 udgjorde 482 mio. kr. Begge tal er opgjort i faste 2016-priser.

Foruden den økonomi, som knytter sig til musikskolernes refusionsberettigede undervisning, har musikskolerne en lang række andre aktiviteter – f.eks. kulturskoleaktiviteter eller samarbejdsaktiviteter med folkeskolen og med det lokale

Andelen af musikinteresserede børn og unge i den skolesøgende alder på 6-16 år fastholdes

⁸) Om MGK, se nedenfor under Talentudvikling.

⁹) Dvs. udgifter til lærerløn for undervisning af elever op til 25 år, løn vedrørende ledelse, kørselsgodtgørelse og ATP for musikskolens egne undervisningsaktiviteter, hvor eleverne er tilmeldt musikskolen.

¹⁰) Se nærmere Kulturministeriets vejledning for musikskolernes samarbejde med folkeskolen: http://www.dmkl.dk/uploads/1/3/4/6/13464492/orientering_og_vejledning_til_musikskolerne_om_samarbejde_med_folkeskolen.pdf

¹¹) Om beregningsgrundlaget herfor, se nærmere bilag 5.



Foto: Tine Harden

Medregnet disse ikke-refusionsberettigede aktiviteter vil musikskolernes samlede økonomi kunne estimeres til at udgøre 829 mio. kr. for sæson 2014-15

musik- og kulturliv – som ikke er refusionsberettigede. Disse aktiviteter hører imidlertid også med til billedet af musikskolernes samlede økonomi, og tænketanken har derfor bedt musikskolerne redegøre for disse aktiviteter i sin undersøgelse.

Det kan på den baggrund skønnes, at der yderligere afsættes:

- 41 mio. kr. til samarbejde mellem musikskole og folkeskole
- 4 mio. kr. til samarbejdsaktiviteter med andre eksterne parter
- 17 mio. kr. til andre kulturskoleaktiviteter.

Langt størstedelen af disse udgifter er finansieret af kommunale midler (enten via musikskolen, folkeskolen eller ekstra kommunale tilskud). Medregnes disse ikke-refusionsberettigede aktiviteter vil det samlede

kommunale tilskud således udgøre 524 mio. kr., mens musikskolernes samlede økonomi udgør 829 mio. kr. for sæson 2014-15.¹²

Set over tid har der har i perioden 2004-2016 været en stigning i musikskolernes udgifter, samtidig med at der har været et fald i antallet af aktiviteterselever¹³. Samlet er udgifterne pr. aktivitetsselev således steget med en gennemsnitlig årlig procent på 2,8. En mulig forklaring er, at der i perioden fra 2005 og frem fra politisk side har været sat fokus på talentudvikling. Der er som følge heraf oprettet talentlinjer på musikskolerne, hvor undervisningen typisk vil være dyrere pr. elev. Desuden er antallet af forskoleelever faldet gennem perioden¹⁴. Musikskolernes forskoleundervisning er typisk holdbaseret, hvilket betyder, at det ikke er en så omkostnings tung undervisningsform pr. elev som f.eks. solundervisningen. Man kan med andre ord sige, at der over perioden i stigende grad anvendes en dyrere undervisningsform, hvorved ”kontaktpriisen” for musikskolens egne elever – eller udgiften pr. aktivitetsselev – er blevet højere.

DET STATSLIGE TILSKUD OG DEN KOMMUNALE FASTSTÆTTELSE AF DELTAGERBETALING

Statens bevilling til musikskolerne udmøntes som nævnt

gennem en refusionsordning, som refunderer kommunernes udgifter til musikskolelærere, herunder også udgifter til transport, husleje og lederløn. Den procentdel, statens refusion vil udgøre – refusionsprocenten – beregnes på baggrund af et budget over de forventede udgifter, som musikskolerne indsender til Slots- og Kulturstyrelsen, hvorefter refusionen udbetales.

Statsrefusionen skaber, som den fungerer i dag, ikke incitamenter til at fremme bestemte typer af undervisning, aktiviteter, profiler eller indsatser i øvrigt. Statsrefusionen følger i stedet den enkelte kommunes samlede budgetmæssige prioritering af musikskolen, og det er herefter den enkelte musikskole og kommune, der beslutter og vægter de lokale indsatser og prioriteringer.

For så vidt angår deltagerbetalingen, er det den enkelte kommunalbestyrelse, der fastsætter taksten for at gå i musikskolen. Deltagerbetalingen må dog ifølge musikloven ikke overstige 1/3 af budgettet. Musiklovens fastsatte loft over deltagerbetalingen udspringer af et politisk ønske om, at musikskolens tilbud skulle være økonomisk tilgængeligt for alle grupper i samfundet¹⁵. Nogle kommuner fastsætter taksten for deltagerbetalingen så tæt på den tilladte 1/3 af budgettet som muligt, andre kommuner

¹²⁾ Om beregningsgrundlaget herfor, se nærmere bilag 5.

¹³⁾ Se nærmere bilag 5. Det bemærkes, at kategorien aktivitetsselever kun omfatter børn, der er tilmeldt musikskolen og dermed ikke nødvendigvis omfatter alle børn/unge, som musikskolen har kontakt med via dagtilbud og folkeskole.

¹⁴⁾ Om de mulige årsager til faldet i antal forskoleelever, se bilag 4.

¹⁵⁾ Jf. bemærkningerne til ”lov om ændring af lov om musik” fra 1990, hvori bl.a. skrives følgende: ”For at tilgodes principper om lige adgang til musikalske oplevelser foreslås elevbetalingen begrænset til højst 1/3 af en musikskoles bruttoudgifter. Der bør herudover være mulighed for at fritage elever eller grupper af elever helt eller delvis for betaling.” Et uddrag af forarbejderne til musikskolekapitlet i musikloven findes i bilag 8.

Tabel 1.
Størrelsen på deltagerbetaling (i procent) og statstilskud, 2016

Deltagerbetalingsprocent*	Antal musikskoler (i procent)	Statstilskud ift kommunalt nettobidrag**
30-33,33***	7	22,3
25 – 30	23	19,7
20 – 25	32	18,5
Under 20	38	16,8

* Deltagerbetalingsprocenten er beregnet efter bekendtgørelsen som andelen af de samlede lærerlønsudgifter tillagt 25 %.

** Statstilskuddet i forhold til det kommunale nettobidrag til finansieringen af de refusionsberettigede udgifter til lærerløn m.v. (gennemsnit for musikskolerne i hvert interval). Nettobidraget er opgjort som musikskolernes udgifter til lærerløn m.v. fratrukket deltagerbetalingen.

*** Andelen må efter loven ikke overstige 33,33 %.

Kilde: Danmarks Statistik

fastsætter en lavere deltagerbetaling, se nærmere ovenstående tabel 1.

Som refusionsordningen fungerer i dag, modtager musikskolen med andre ord den samme refusion, uanset hvor mange af musikskolernes udgifter der er finansieret gennem deltagerbetaling. Hvis kommunen har valgt en høj deltagerbetaling, finansieres en lavere andel af udgifterne af kommunens eget tilskud, og den statslige andel af den samlede offentlige finansiering bliver derved større. Beregningsmodellen i sig selv fremmer således ikke en lav deltagerbetaling.

Kommunerne træffer deres beslutninger om sammensætningen af musikskolernes finansiering på baggrund af mange andre forhold end alene størrelsen af den statslige refusion, og det kan derfor ikke entydigt

siges, hvilken indflydelse den statslige refusionsordning har på beslutningerne.

Sammenhængen mellem størrelsen af deltagerbetalingen og det statslige tilskuds "vægt" i det samlede offentlige tilskud til musikskolerne er ligeledes illustreret i tabel 1, hvor statstilskuddet er opgjort som en andel af den enkelte musikskoles samlede offentlige finansiering. Procenten må ikke forveksles med refusionsprocenten, som beregnes ud fra de samlede refusionsberettigede udgifter (dvs. uden at deltagerbetalingen fratrækkes), og som er ens for alle musikskoler.

Som det fremgår af tabellen, har 30 procent (7 pct. og 23 pct.) af musikskolerne en deltagerbetaling på over 25 procent, og knap 40 procent har en deltagerbetalingsprocent på under 20.

MUSIKSKOLERNES AKTIVITETER

UNDERVISNING

Musikskolerne tilbyder en lang række forskellige undervisningsaktiviteter til børn og unge mellem 0 og 24 år, ligesom mange også har tilbud til voksne. Musikskolen tilbyder undervisning med deltagerbetaling, enten som soloundervisning i et instrument eller ved sammenspils- eller holdundervisning.

Instrumentalundervisningen finder ofte sted som soloundervisning i lektioner på ca. 20 minutter¹⁶ eller på større eller mindre hold. Yderligere tilbyder mange musikskoler undervisning til små børn (0-6 år) samt musikundervisning i samarbejde med folkeskolen. En musikskolesæson varer for omkring halvdelen af musikskolerne i 36 uger. Ca. 20 procent har en lidt kortere sæson, mens ca. 30 procent har en lidt længere sæson¹⁷. I tabel 2 nedenfor vises "Top 10" over, hvilke instrumenter i musikskolerne der har flest elever.

¹⁶⁾ Der findes lektioner fra 16 minutters til 45 minutters varighed.

¹⁷⁾ Der henvises til opgørelse fra Danske Musik- og Kulturskoleledere, DMKL.



Foto: Mette Johnsen

Tabel 2.
Top 10 instrumenter i musikskolen, sæson 2014-2015

Instrument	Antal elever
Klaver	14.500
Akk. guitar	9.900
Slagtøj	5.500
Sang	4.800
Violin	3.500
Elguitar	2.100
Saxofon	1.400
Tværfløjte	1.300
Elbas	1.200
Synth/keyb	1.100

Kilde: Danmarks Statistik

TALENTUDVIKLING

Talentudvikling på musikskolerne har til formål at udvikle den enkelte elevs aktive deltagelse i musiklivet. Musikskolernes talentudvikling indgår sammen med de musikalske grundkurser (MGK) og konservatorierne i en samlet fødekæde, der skal sikre tilgang af kvalificerede musikere til det professionelle musikliv. Yderligere er det et vigtigt formål med såvel musikskolernes talentudvikling som MGK at uddanne musikudøvere, som kan stimulere det lokale musikliv.

Talentudviklingen på musikskolerne har som nævnt ofte fokus på at forberede eleverne til MGK. MGK er et 3-årigt statsstøttet musikkursus på højt niveau for unge mellem 14 og 25 år. Eleverne tilbydes

undervisning i klassisk musik, rytmisk musik og musikproduktion. Undervisningen finder sted på en musikskole og tager bl.a. sigte på at forberede eleverne til optagelse på en konservatorieuddannelse. Det kræver optagelsesprøve at blive optaget på MGK, og der er stopprøver undervejs i det 3-årige kursusforløb. Undervisningen på MGK er gratis for eleverne, men den er ikke SU-berettiget.

For at understøtte musikskolernes talentudvikling er der igennem de seneste ca. 15 år med støtte fra bl.a. de 4-årige musikhandlingsplaner fra Kulturministeriet¹⁸ oprettet forskellige former for talentundervisning og talentklasser, enten lokalt eller på tværs af kommunegrænser i et samarbejde mellem flere musikskoler. Nogle musikskoler samarbejder også med eksterne læringsmiljøer om talentudviklingen.

Det er tænketankens indtryk, at en stadig stigende del af musikskolerne arbejder målrettet med talentundervisning.

SKABENDE KOMPETENCER

Ifølge musikloven og musikskolebekendtgørelsen er musikskolernes hovedopgave at undervise i instrumentale, vokale, skabende og øvrige musikalske færdigheder. Tænketankens dialog med musikskolerne og andre aktører peger imidlertid på, at der kun i begrænset omfang undervises i skabende musikkompetencer – herunder

Musikskolernes talentudvikling indgår sammen med de musikalske grundkurser (MGK) og konservatorierne i en samlet fødekæde, der skal sikre tilgang af kvalificerede musikere til det professionelle musikliv

komposition, improvisation, arrangement og musikproduktion¹⁹. Det er tænketankens indtryk, at brug af skabende processer i undervisningen finder sted, men ofte er projektbaserede, enkeltstående initiativer, mens der i den løbende undervisning i langt overvejende grad fokuseres på instrumentale færdigheder og udøvelse eller reproduktion.

ELEKTRONISKE INSTRUMENTER

Ved elektroniske instrumenter forstås instrumenter, der skaber lyd alene via elektronik, f.eks. computere og tilhørende udstyr (bl.a. Ableton Live, Logic, Max, midicontrollere, midikeyboards), synthesizere og samplere.²⁰

Nogle musikskoler har nævnt, at man har forsøgt at oprette hold eller fag i elektronisk musik, men at der ikke har været nogen nævneværdig efterspørg-

¹⁸⁾ Se nærmere bilag 3 om Musikskolerne i dag – lovgrundlag og historik.

¹⁹⁾ Hermed menes digital musikproduktion med et kreativt/kompositorisk element.

²⁰⁾ Der henvises til Rytmisk Musikkonserveriums definition på elektroniske instrumenter.

sel på undervisningen. Andre musikskoler satser målrettet på elektroniske instrumenter og oplever en stigende interesse fra eleverne.

DIGITALT BASERET UNDERVISNING

Digitalt baseret undervisning omfatter bl.a. anvendelse af nodeskrivningsprogrammer, computerunderstøttet undervisning og læring (f.eks. distance learning-aktiviteter). Digitalt baseret undervisning er under udvikling, men er stadig kun på et forstadium i forhold til praktisk anvendelse og til lærernes kendskab til de forskellige muligheder, der findes.

KULTURSKOLEFAG

Danske Musik- og Kulturskoleledere vurderer²¹, at 40-45 procent af musikskolerne i dag også udbyder undervisning i andre kunstneriske fag end musik: billedkunst, scenekunst, film, animation osv.

Fællesbetegnelsen for kommunalt forankrede skoler, der modtager statsrefusion til musikskoleundervisning, og som også udbyder undervisning i andre kunstneriske fag end musik, er ”kulturskoler”. Ikke alle kulturskoler bruger betegnelsen kulturskole – nogle benævner sig selv som musikskole, kreativ skole eller musik- og billedskole, mens andre fortsætter med at kalde sig ”musikskole”. Det brede udbud af kunstneriske fag i kulturskolerne medvirker til at styrke funktionen som lokal kulturin-

stitution, se nærmere nedenfor i afsnittet om musikskolen som lokal kulturinstitution.

SAMARBEJDE MED FOLKESKOLEN OG MED DAGTILBUD

Folkeskolesamarbejdet er et væsentligt område for musikskolerne, og samarbejdet er gensidigt forpligtende for musikskoler og folkeskoler. I foråret 2016 gennemførte KL en undersøgelse²², hvor kommunernes skoleforvaltninger bl.a. blev adspurgt om folkeskolens samarbejder med musikskoler. 70 kommuner svarede, at arbejdet er i god udvikling, 22 at man er nogenlunde i gang, men har væsentlige udfordringer, mens 6 kommuner svarede, at der var væsentlige udfordringer.

Der undervises kun i begrænset omfang i skabende musikkompetencer – herunder komposition, improvisation, arrangement og musikproduktion

Overordnet set tegner KL's undersøgelse således et forholdsvis positivt billede af samarbejdet. Dog er det tænketankens oplevelse, at der – hvis man spørger til samarbejdet på praktikerniveau – fortsat er udfordringer, ikke mindst

i forhold til finansieringen af samarbejdsaktiviteterne.

I tænketankens dialog med praktikere og forskellige organisationer på musikområdet har der været enighed om, at folkeskolesamarbejdet er vigtigt, og at musikskolerne bør prioritere det. Det er dog samtidig vurderingen, at selv om musikskolen kan og bør byde ind med gode projekter og lærerkræfter, er relationen mellem musikskolen og folkeskolen ikke lige, og musikskolen kan ikke løfte samarbejdet alene. Prioritering og velvilje fra folkeskolens side er således også afgørende rolle, hvis samarbejdet skal lykkes.

Samarbejdet på dagtilbudsområdet er under udvikling, men påvirkes af musikskolens begrænsede ressourcer og mangel på undervisere med undervisningskompetencer på dagtilbudsområdet. De begrænsede budgetter i de kommunale dagtilbud er endvidere en væsentlig barriere for dette samarbejde.

SAMARBEJDE MED LOKALT MUSIKLIV OG EKSTERNE LÆRINGSMILJØER

Over hele landet foregår mange samarbejdsprojekter mellem musikskolerne og andre aktører såsom biblioteker, kirker, ungdomsskoler og spillesteder samt med organisationer og det lokale musikliv. Musikskolerne kan f.eks. stille lokaler, instrumenter og lydanlæg til rådighed for andre musikudøvere og

²¹⁾ Et skøn foretaget i juni 2017 gennemført af DMKL og indsendt til tænketanken.

²²⁾ KL's undersøgelse findes på: https://www.kl.dk/ImageVaultFiles/id_79164/cf_202/Resultater_forvaltningsundersgelse_for-r_2016.PDF

borgere i lokalsamfundet samt yde hjælp til kontaktformidling, markedsføring og information.

Musikskolerne spiller således i mange lokalsamfund en stor rolle i det lokale kulturtilbud og er med deres medarbejdere et lokalt kompetencecenter

Det har imidlertid vist sig vanskeligt at afdække omfanget af musikskolernes eksterne samarbejdsrelationer. Flere af de aktører, som tænketanken har talt med²³, fremhæver, at de gerne vil øge samarbejdet med musikskolerne men fornemmer en vis tøven fra musikskolen, mens der andre steder er en gensidig forståelse af, at samarbejdet gavner alle parter.

MUSIKSKOLELÆRERNES PROFIL OG KOMPETENCER

En ny undersøgelse af de konservatorieuddannede musikskolelærere²⁴ viser, at hovedparten af de ansættelsesforhold, der er på musikskoler-

ne, har en ansættelsesgrad på under 50 procent af en fuldtidsstilling. Dette betyder, at for langt de fleste konservatorieuddannede lærere udgør ansættelsen på den enkelte musikskole kun en del af et sammensat arbejdsliv. Af undersøgelsen fremgår endvidere, at musikskolernes lærere fortrinsvis er konservatorieuddannede, og at musikskolerne mener, at de konservatorieuddannede lærere i kraft af deres høje musikfaglige niveau i overvejende grad opfylder musikskolernes behov. Samtidig efterlyser musikskolerne i takt med udviklingen af samarbejdet med folkeskolen nogle nye tilgange til undervisningen inden for bl.a. projektarbejde og storgruppeledelse. Derudover er det fremhævet²⁵, at musikskolerne ofte oplever en mangel på veluddannede undervisere inden for forskole/småbørns-området, hvilket kan resultere i, at den enkelte musikskole nedprioriterer området. Der efterlyses bl.a. flere almene musikpædagoger²⁶ foruden folkeskolelærere og pædagoger, der har kompetence til at undervise i musik.

På baggrund af tænketankens dialog med konservatorierne konstateres dog²⁷, at der er en øget prioritering af musikpædagogik og praktik på konservatorierne, og at konservatorierne har etableret samarbejde med

blandt andre professionshøjskolerne om efteruddannelse.

I august 2016 trådte en ny arbejdstidsaftale i kraft for undervisere på musikskoler inspireret af principperne for folkeskolelærernes arbejdstidsaftale. Aftalen giver nye muligheder for, via øget tilstedeværelse af lærerne, at fremme kollegialt samarbejde i team og styrke tværgående fokusområder.

MUSIKSKOLERNE SOM LOKAL KULTURINSTITUTION

Musik- og kulturskolerne fungerer mange steder både som undervisningsinstitution og som en lokal kulturinstitution, der indgår i det samlede kommunale kulturlandskab på linje med institutioner som f.eks. biblioteker og kulturhuse. Musikskolerne spiller således i mange lokalsamfund en stor rolle i det lokale kulturtilbud og er med deres medarbejdere et lokalt kompetencecenter der bidrager med input og kontakter til musik og kulturlivet.

Musikskolerne kan også bidrage til at løfte væsentlige kommunale dagsordener som f.eks. læring og uddannelse, sundhed²⁸ og lokal identitet. Dette sker bl.a., når musikskolen leverer musikalsk indhold

²³⁾ Se nærmere bilag 2 om mødedeltagere og arbejdsforløb.

²⁴⁾ Se nærmere bilag 7 om aftagerundersøgelse for det pædagogiske arbejdsmarked, efteråret 2016.

²⁵⁾ Nævnt i flere sammenhænge, f.eks. af Den Kreative Skole, Fredericia Kommune.

²⁶⁾ Almen Musikpædagogik, som udbydes ved Det Kongelige Danske Musikkonservatorium.

²⁷⁾ Se nærmere bilag 7 om aftagerundersøgelse af det musikpædagogiske arbejdsmarked.

²⁸⁾ Der er i de senere år gennemført en del forskning, som viser, at musik har en positiv effekt på en række forskellige somatiske og psykiske tilstande. En liste over forskningspublikationer om emnet findes på Aalborg Universitets hjemmeside www.musikterapi.aau.dk

til byfester og på plejehjem, eller når musikskolen indgår i projekter inden for andre kommunale politikområder.

OUTREACH

Flere musikskoler arbejder med udsatte børn og unge i forskellige former for musikalsk samvær og sociale fællesskaber. Musikskolerne kan også gennem tilbud om f.eks. teambuilding samarbejde med erhvervslivet om at integrere musikalske og kreative kompetencer i virksomhedernes hver-

dag. Ligeledes findes mange eksempler på musikskoler, som har anvendt musikken som et aktivt redskab til at styrke integrationen i lokalområdet ved gennem musikken at skabe fællesskab på tværs af sproglige og kulturelle skel.²⁹

TÆNKETANKENS IAGTTAGELSER OG VURDERINGER

I det foregående afsnit er beskrevet musikskolernes elever,

økonomi og aktiviteter. Målet har været samlet at give et – så vidt muligt – samlet billede af musikskolerne i dag.

I det følgende fremlægges tænketankens iagttagelser og vurderinger af musikskolerne på baggrund af rapportens kortlægning. Det beskrives, hvilke forhold der af tænketanken vurderes som musikskolernes styrker, og hvilke forhold der i fremtiden bør være opmærksomhed på.

²⁹⁾ Se bilag 9 for eksempler på outreach-projekter.



Foto: Tine Harden

POSITIVE MULIGHEDER OG STYRKER

- Musikskolerne vurderes at være centrale bærere af en musikalsk kulturarv og en musikkultur, baseret på aktiv musikudøvelse. Dette er vigtigt i forhold til musikens plads i samfundet og fastholdelsen af musikudøvelse som en central kunstnerisk udtryksform.
- Musikskolerne vurderes at være vigtige kulturinstitutioner i lokalområdet, at udgøre et knudepunkt i forhold til det lokale musikliv og generelt have stor betydning for kulturlivet i kommunen.
- Musikskolernes faglige niveau vurderes at være højt.
- En meget stor del af musikskolerne arbejder målrettet med talentudvikling. Talentundervisningen har været prioriteret gennem en årrække, og musikskolerne udgør en helt central brik i den musikalske fødekæde til det professionelle musikliv.
- Musikskolerne udgør et landsdækkende netværk af musikalsk kompetence og undervisningstilbud. Musikskolen kan herigennem dække målgruppen meget bredt rent geografisk.
- Musikken har over de seneste 10 år fastholdt sin position som en vigtig fritidsaktivitet blandt skolesøgende børn og unge. Tænketanken vurderer derfor, at musikskolerne har potentiale til at udgøre et attraktivt tilbud for flere børn.
- Flere musikskoler arbejder målrettet med udsatte børn og unge og/eller anvender musikken som et aktivt redskab til at styrke integrationen i lokalområdet.
- Mangfoldigheden i musikskolernes profiler og de lokale tilgange til musikskolens rolle i kommunen giver mulighed for gensidig inspiration og udvikling af nye ideer.

FREMADRETTEDE OPMÆRKSOMHEDSPUNKTER

- Musikskolernes elevsammensætning er ikke tilstrækkeligt socioøkonomisk balanceret. Der er en overrepræsentation af børn fra familier med høj husstandsindkomst, højt uddannelsesniveau og etnisk dansk baggrund.
- Deltagerbetalingen er generelt høj, og det kan afskære mange børn fra at deltage i musikskolens aktiviteter.
- Den nuværende statslige refusionsordning fremmer ikke, at musikskolen har en lav deltagerbetaling – på trods af, at intentionen i loven bl.a. er at begrænse deltagerbetalingen.
- De fleste musikskoler har fortsat et primært fokus på instrumentale færdigheder og reproduktion. Tænketanken vurderer, at der i højere grad kunne sættes på skabende kompetencer og på digitalt baseret musikundervisning, og at der er et stort potentiale i udvikling af nye digitalt baserede undervisningsformer.
- Der er behov for nye pædagogiske og didaktiske kompetencer i lærerstaben, ligesom musikskolerne skal styrkes i at kunne tilpasse og udvikle deres undervisningsformer, så de bedst muligt gavner varierede musikalske læringsmiljøer. Bl.a. er det fremhævet, at musikskolerne bør blive bedre til at håndtere større hold samt til at facilitere musikalske fællesskaber samt unges ønsker om selvorganisering og projektarbejde.
- Der er behov for en højere grad af refleksion blandt musikskolerne over egen praksis og større fokus på udvikling.
- Samarbejdet med det lokale musikliv og de eksterne læringsmiljøer fungerer godt mange steder, men samarbejdet kan udvikles og prioriteres endnu mere. Der vurderes at være store potentialer i et øget samarbejde mellem musikskolerne og øvrige aktører om at nå nye målgrupper.
- Der er siden 2002 sket et markant fald i antallet af forskoleelever. Tænketanken finder det meget bekymrende, idet den tidlige præsentation af musik for børn spiller en afgørende rolle i det videre musikbekendtskab. Derudover er forskolearbejdet vigtigt for både en bred rekruttering, styrkelse af økonomisk tilgængelige undervisningsformer og opbygningen af musikalske fællesskaber. Tænketanken er i den sammenhæng opmærksom på, at musikskolerne ofte oplever en mangel på veluddannede undervisere inden for forskole-småbørnsområdet.

TÆNKETANKENS VISION

- MUSIKSKOLEN ER FOR ALLE BØRN, SOM HAR LYST TIL AT BESKÆFTIGE SIG MED MUSIK, OG AT MUSIKSKOLENS ELEVSAMMENSÆTNING ER BRED OG MANGFOLDIG.
- MUSIKSKOLEN UDVIKLER AKTIVE MUSIKUDØVERE OG -SKABERE, DER KAN BIDRAGE TIL LOKALT MUSIKLIV, SAMT UDVIKLER TALENTER, DER KAN INDGÅ I FØDEKÆDEN TIL DET PROFESSIONELLE MUSIKLIV. I MUSIKSKOLEN ER BREDDE OG TALENT LIGE VIGTIGE – OG HINANDENS FORUDSÆTNINGER.
- MUSIKSKOLENS UNDERVISNINGSFORMER ER FLEKSIBLE, SÅ UNDERVISNINGEN BEDST MULIGT UNDERSTØTTER VARIEREDE MUSIKALSKE LÆRINGSMILJØER.
- MUSIKSKOLEN ER EN LOKAL KULTURINSTITUTION, DER BIDRAGER TIL UDVIKLING AF DET HELE MENNESKE OG TIL UDVIKLINGEN AF ET SAMFUND MED AKTIVE, DELTAGENDE OG BIDRAGENDE BORGERE.
- MUSIKSKOLEN GIVER ALLE BØRN MULIGHED FOR TIDLIG OG KONTINUERLIG DELTAGELSE I MUSIKALSK LÆRING OG AKTIVITET, OG DEN TILBYDER RAMMER FOR ELEVERNES MUSIKALSKE OG SOCIALE FÆLLESSKABER.
- MUSIKSKOLEN HAR ET STÆRKT FOKUS PÅ AT REALISERE HVER ENKELT ELEVS MUSIKALSKE POTENTIALER BEDST MULIGT, OG DEN TILBYDER UNDERVISNING PÅ HØJT NIVEAU, MØDER ELEVERNES EGEN INTERESSE OG GIVER DEM UDFORDRINGER.
- MUSIKSKOLEN HAR EN BRED MUSIKALSK TILGANG, SOM INDDRAGER FORSKELIGE MUSIKALSKE GENRER OG AKTIVITETSFORMER INDEN FOR BÅDE UDØVENDE OG SKABENDE MUSIKALSK PRAKSIS.
- MUSIKSKOLEN HAR EN SAMMENHÆNGENDE OVERGANG FRA FORSKOLEAKTIVITETER TIL DEN VIDERE INSTRUMENT- OG ENSEMBLEUNDERVISNING. DEN FASTHOLDER OG MOTIVERER SINE ELEVER OG HAR ET SKARPT BLIK FOR TENDENSER I BØRNE- OG UNGDOMSLIVET. DEN ER OPSØGENDE OG SYNLIG.





TÆNKETANKENS INDSATSOMRÅDER

Tænketanken har opstillet 11 indsatsområder med tilhørende anbefalinger. De er centrale for realiseringen af visionen og skal medvirke til, at musikskolerne:

- *fortsat kan varetage deres kerneopgave med at udvikle aktive musikudøvere og- skabere, der kan bidrage til lokalt musikliv, samt udvikle talenter, der kan indgå i fødekæden til det professionelle musikliv*
- *formår at tiltrække flere elever og opnår en elevsammensætning, der er mangfoldig og socialøkonomisk balanceret, bl.a. gennem mere økonomisk tilgængelige undervisningsformer*
- *har en høj grad af fastholdelse, bl.a. gennem fokus på den enkelte elevs motivation og stor brug af engagerende undervisningsformer.*

Anbefalingerne retter sig mod musikskolerne, kommunerne og staten. Nogle anbefalinger retter sig mod flere parter på en gang. Anbefalingerne følger de 11 indsatsområder. Det skal understreges, at rækkefølgen af indsatsområder og anbefalinger ikke er udtryk for en prioritering fra tænketankens side.



NYE LÆRINGSMILJØER OG FLEKSIBLE UNDERVISNINGSFORMER

Tænketanken vurderer, at der ligger et potentiale for musikskolerne i at tilstræbe en højere grad af variation i undervisningsformer og en større grad af fleksibilitet i læringsmiljøerne. Foruden at styrke elevernes motivation, engagement og lyst til at fortsætte på musikskolen kan det bidrage til en øget sammenhæng mellem musikskolen og musiklivet omkring skolen. Det kan styrke musikskolens dannelsesopgave og samtidig sikre nytænkning i målgruppeorienteringen – det være sig kønsligt, etnisk, eller socioøkonomisk.

Større variation i undervisningsmiljøerne kan f.eks. finde sted ved at bringe undervisningen ud i nye og eksterne sammenhænge, evt. i samarbejde med andre læringsmiljøer i lokalområdet. Det kan være i form af tværfaglige samarbejder eller ved brug af f.eks. supplerende undervisere. Undervisningsformerne kan varieres gennem anvendelse af forskellige undervisningsmetoder, solo- og holdundervisning. Det

kan også være gennem brug af f.eks. digitalt baseret undervisning.

Tænketanken ønsker ikke at udpege bestemte metoder, som musikskolerne skal gøre brug af. I stedet mener tænketanken, at der er behov for en mere reflekterende tilgang til de forskellige undervisningsformer, så nye undervisningsformer kan udvikles, og eksisterende kan præciseres og optimeres.

Musikskolerne skal med andre ord – på baggrund af de forskellige lokalmiljøers aktuelle muligheder – forholde sig mere aktivt til at anvende nye undervisningsformer, tilpasse eksisterende og bevidst vælge, hvilke undervisningsformer der gavner et specifikt musikalsk læringsmiljø. Ligeledes bør musikskolerne inddrage ny viden om undervisning og læring og implementere denne viden i en kontinuerlig udvikling af undervisningsformer og metoder.

TÆNKETANKEN ANBEFALER, AT:

- musikskolerne gør større brug af forskellige undervisningsformer og læringsmetoder – både i relation til bredden og talenter. Det vurderes at kunne styrke musikskolens undervisningstilbud og skabe afsæt for en større og bredere elevgruppe.
- musikskolerne forholder sig mere aktivt og reflekteret til, hvordan den kan anvende nye undervisningsformer, tilpasse eksisterende og bevidst vælge, hvilke undervisningsformer der gavner et specifikt musikalsk læringsmiljø. I den sammenhæng bør musikskolerne inddrage ny viden om undervisning og læring og implementere denne viden i en kontinuerlig udvikling af undervisningsformer og metoder.
- musikskolernes undervisning i højere grad integrerer musikalsk skaben i undervisningen. Arbejdet med musikalsk skabende processer indeholder også komposition ved hjælp af digitale værktøjer og begynder generelt så tidligt som muligt – gerne allerede i forskolen.
- musikskolerne gør større brug af digitale muligheder som et pædagogisk redskab i undervisningen
- der genereres mere viden om, hvordan de digitale muligheder kan anvendes i musikskolerne.





STÆRKE MUSIKALSKE FÆLLESSKABER

Opbygningen og vedligeholdelse af stærke musikalske fællesskaber er en central opgave for musikskolerne, og tænketanken vurderer, at der kan lægges mere vægt på dette.

Det er væsentligt at understrege, at dette ikke skal ses som en modsætning til den individuelle undervisning. Den individuelle undervisning skal og bør fortsat være der, men de musikalske fællesskaber skal samtidig bringes i spil for at skabe det bedste og mest stimulerende undervisningsmiljø. Dette skal ses i tæt tilknytning til indsatsområdet om fleksible undervisningsformer, hvor musikskolen tilpasser og anvender den undervisningsform, der bedst understøtter det enkelte læringsmiljø.

Musikalske fællesskaber kan have styrker i forhold til, at eleverne – store som små og på forskellige niveauer – møder et inspirerende og motiverende miljø i musikskolen, ligesom det vurderes at kunne medvirke til øget fastholdelse.

De enkelte fællesskaber kan være større eller mindre grupper såsom et band eller et skoleorkester, et kor eller et mindre vokal-instrumentalensemble. Nogle fællesskaber vil opstå og forsvinde hurtigt, mens andre vil kunne holde

længe – og måske fortsætte, efter at den unge er gået ud af musikskolen.

Opbygning af fællesskaber hænger også sammen med en udviklingsmålsætning og en nysgerrighed efter at eksperimentere med nye undervisningsformer. Dette gælder lige fra de yngste elever i forskolen til de ældste, som måske har brug for mere frie rammer for selvorganiserede forløb. Undervisning i fællesskaber er også gavnligt i forhold til en individuel målsætning om at udvikle sig musikalsk, idet eleven bliver en del af et stimulerende miljø.

Yderligere mener tænketanken, at instrumentalundervisning i form af soloundervisning er en forholdsvis dyr undervisningsform, hvilket kan have en social slagside³⁰. Mere fællesskabsorienteret undervisning vurderes i dette lys at kunne skabe nogle økonomisk set mere overkommelige tilbud for flere elever, således at musikskolerne kan komme i kontakt med et bredere udsnit af de 0-24-årige.

Samlet vurderes der således både at være faglige, sociale og økonomiske grunde til at styrke de musikalske fællesskaber.

TÆNKETANKEN ANBEFALER, AT:

- musikskolerne styrker og gør større brug af de musikalske fællesskaber.
- musikskoleelever på begynderniveau som udgangspunkt tilbydes instrumentalundervisning på hold og/eller sammenspil.
- musikskolerne understøtter de sociale elementer i fællesskabsorienterede undervisningsformer og er opmærksomme på behovet for lyttende og engagerede voksne, der udfordrer og giver ansvar.
- unge får muligheder for selvorganisering af band, orkestre eller kor.

³⁰⁾ Fremhævet flere steder, f.eks. Viborg Kulturskole og Herlev Musikskole.



TALENTARBEJDE, MOTIVATION OG HELHEDSSYN

Musikskolernes talentarbejde har en helt central og afgørende funktion i forhold til at sikre et sammenhængende økosystem i dansk musikliv. Talentarbejdet er vigtigt for, at det enkelte individs musikalitet kan komme til udfoldelse, og samtidig skal det – i sidste ende – føre til ny rekruttering til både det professionelle musikliv og det lokale amatørmusikliv.

Med det mål at skabe en musikskole, der i fremtiden formår at fastholde, motivere og udvikle musikalske talenter på bedste vis, mener tænketanken, at talentarbejdet – med inspiration fra sportens verden – kan tænkes som en helhedsorienteret indsats, der tager afsæt i et bredt samarbejde mellem musikskole, elever, forældre og skole. Samarbejdet skal sikre, at eleven kan investere mest mulig tid til at udvikle sig musikalsk og samtidig få skolehverdagen til at hænge sammen. En tilsvarende anbefaling gælder i forhold til MGK, hvor talentarbejdet med fordel kan tænkes sammen med gymnasieskolen.

Underviserne omkring talenterne bør være bevidste om deres rolle og funktion i forhold til at motivere eleven. Den faglige kvalitet og underviserens egen mestring af instrumentet er afgørende, men underviseren bør også have blik for, at han/hun spiller en vigtig rolle i forhold til elevens udvikling, fastholdelse og muligheder for at forfølge sit talent.

Ikke mindst finder tænketanken det vigtigt, at unge talenter bringes ind i forskellige former for inspirerende og udfordrende musikalske fællesskaber. Det kan være internt i musikskolen, hvor talentet møder ligesindede, eller ved at eleven prøver kræfter med at spille med elever fra MGK eller tilknyttes en mentor fra det professionelle musikliv. Talentfulde elever kan som rollemodeller inspirere og motivere yngre, spirende talenter til at fortsætte med prioriteringen af deres musikalske udvikling. Dét at fremstå som et eksempel for andre kan også medvirke til øget bevidsthed om egne mål, ambitioner og fremtidsønsker.

TÆNKETANKEN ANBEFALER, AT:

- den enkelte musikskole sætter mål for talentindsatsen, forholder sig bevidst til musikskolens rolle i det musikalske økosystem og beskriver, hvordan særligt motiverede elever identificeres og udvikles.
- musikskolernes talentindsats sker med afsæt i et helhedssyn på eleven. Samarbejde med forældre og koordinering med skolen kan være afgørende for elevens motivation og dermed udvikling af talentet. Derudover bør underviseren være bevidst om sin egen funktion som en vigtig voksen for elevens udvikling.
- musikskolerne bruger de musikalske fællesskaber aktivt i forhold til udviklingen af unge talenter. Det gælder både i forhold til fællesskaber i musikskolen og til samarbejde med f.eks. det professionelle musikliv, hvor eleven kan prøve kræfter i mere udfordrende sammenhænge.





STÆRKT SAMARBEJDE MED FOLKESKOLE OG DAGTILBUD

Samarbejdet med folkeskolen og dagtilbud er et effektivt redskab til at nå så mange børn som muligt, og dermed til at styrke den musikalske dannelse i skolen og generelt i samfundet. Samarbejde kan desuden inspirere og styrke de musikpædagogiske miljøer i såvel folkeskole og dagtilbud som musikskole.

Samarbejde med folkeskolen

Siden folkeskolereformens ikrafttrædelse har folkeskolerne haft et stort fokus på at implementere folkeskolereformens forskellige elementer, men samarbejdet med musikskolerne har desværre ikke altid haft højeste prioritet. Samtidig viser erfaringer fra flere kommuner, at det er afgørende, at der fra politisk side er truffet strategiske beslutninger vedrørende åben skole generelt og samarbejdet mellem musik- og folkeskoler specifikt.

Samarbejdet bør tilrettelægges under hensyn til såvel folkeskolens som musikskolens hverdag og rammer, og på en måde så samarbejdsaktiviteterne også kan integreres i folkeskolens ordinære undervisning.

Samarbejde med dagtilbud

Samarbejdet mellem musikskoler og dagtilbud er et område, der er under udvikling. F.eks.

arbejder man i flere kommuner med ”åbne dagtilbud”, eller der etableres deciderede musikbørnehaver med det mål at introducere musikken for de mindste børn. Det stigende samarbejde sætter imidlertid fokus på den udfordring, at der kun uddannes få musikskolelærere med speciale inden for småbørnsundervisning. Småbørnsundervisningen har på musikområdet ikke den fornødne musikalske status, og der viser sig allerede i dag udfordringer med at kunne matche den stigende interesse blandt dagtilbuddene for samarbejde med musikskolen. Musikskolerne oplever derfor mangel på veluddannede undervisere netop inden for småbørnsområdet.

Samtidig kan tænketanken konstatere, at musikelementerne i pædagoguddannelsen over tid er blevet reduceret og fylder så godt som intet i uddannelsen. Det betyder, at der i dag uddannes pædagoger til dagtilbuddene, som ikke har de fornødne forudsætninger for at indgå i et meningsfyldt og givende samarbejde.

Det giver samlet set væsentlige udfordringer i forhold til at nå bredt ud til de små børn. Tænketanken ser derfor grund til, at området styrkes gennem en uddannelsesmæssig indsats både på musikskole-, folkeskole- og dagtilbudsområdet.

TÆNKETANKEN ANBEFALER, AT:

- kommunalbestyrelserne drøfter de lokale ambitioner for samarbejdet mellem musik- og folkeskolerne og tager strategiske beslutninger om, hvordan samarbejdet skal udfolde sig.
- både musikskolerne og folkeskolerne prioriterer tid og ledelsesmæssigt fokus på at få samarbejdet til at fungere bedst muligt.
- musikskolernes samarbejde med dagtilbud styrkes gennem en uddannelsesmæssig indsats. Der uddannes i dag for få musikskolelærere med speciale inden for småbørnsundervisningen, og i pædagoguddannelsen er musikelementerne så godt som usynlige. Samtidig er der en stigende efterspørgsel på samarbejde netop på dagtilbudsniveau.
- det generelle fokus på forskoleområdet styrkes, da den tidlige præsentation af musikken spiller en afgørende rolle. Der er i dag mangel på undervisere med speciale inden for småbørnsområdet. Dette behov skal synliggøres, og konservatoriestuderende skal i højere grad opfordres til at gå den vej.



SAMARBEJDE MED DET LOKALE MUSIKLIV OG ANDRE LÆRINGSMILJØER

Amatørmusiklivet, ungdomsskolen og andre læringsmiljøer spiller en vigtig rolle i det lokale musikliv. Der vil derfor være perspektiver i et øget samarbejde og vidensdeling mellem musikskolerne på den ene side og amatørmusiklivet og andre læringsmiljøer på den anden i forhold til at nå flere børn og skabe et mere varieret undervisningstilbud.

Det kan være samarbejder med lokale bygarder, amatørorkestre, ungdomsensemblers eller organisationer. Der kan samarbejdes med lokale kirker om kor og musik for småbørn eller med den lokale ungdomsskole. Musikskolen kan også facilitere selvorganiserede forløb og projekter, hvor unge kan møde og dyrke musikken i andre

rammer, f.eks. ved samarbejde med lokale øvelokaler, spillesteder, musikblogs og i ungdomsklubber. I princippet alle de steder, hvor musikken bruges og udfolder sig fysisk eller digitalt.

TÆNKETANKEN ANBEFALER, AT:

- musikskolerne breder deres aktiviteter ud gennem samarbejder med andre læringsaktører og således skaber øget tilgængelighed og en vej til generelt at styrke musik- og kulturlivet i kommunen.



INDDRAGELSE AF FRIVILLIGE PÅ MUSIKSKOLEN

Foreningsområdet bygger på en stor grad af frivillighed, og musikskolerne kan med fordel lade sig inspirere heraf. Der kan f.eks. oprettes støtteforeninger, eller der findes tidligere elever, forældre, pensionerede musikere eller lokale amatørmusikere, der har lyst til at engagere sig i musikskolen og understøtte sociale og musikalske aktiviteter.

Frivillige er der alene på baggrund af interesse og engagement. Det skaber ofte en anden energi i samspillet, der ikke nødvendigvis har en bestemt læringsmæssig hensigt med under-

visningen. Læring og faglig udvikling kan være i fokus, men ofte spiller også samværet og det sociale en anden rolle.

TÆNKETANKEN ANBEFALER, AT:

- musikskolerne inddrager frivillige fra lokalområdet. Det kan både være i forhold til sociale og musikalske aktiviteter.



SAMSPIL MED ANDRE SEKTORER

Som kulturelt kompetencecenter har musikskolen mulighed for at bidrage til at løse en mængde af de store opgaver, som kommunerne står over for i disse år. Flere steder i landet³¹ gør man gode erfaringer med at realisere de positive effekter, musikken kan have på det enkelte individ og på de fællesskaber, det indgår i. Musikken giver livsglæde og en følelse af sammenhold og skaber gode rammer for at arbejde med f.eks. mennesker ramt af sygdom, med aktiviteter, der skaber sammenhold i et boligområde, eller inklusion af alle børn i folkeskolen.

TÆNKETANKEN ANBEFALER, AT:

- både musikskolen og kommunen forholder sig aktivt til, hvordan man kan anvende musikskolens ressourcer inden for flere områder i kommunens arbejde. Musikken kan både bidrage til menneskelig og social udvikling, og den kan derfor med fordel anvendes på tværs af sektorer.



MUSIKSKOLELÆRERNES KOMPETENCER OG UDDANNELSE

I lyset af visionen om større brug af fleksible undervisningsformer, en mere fællesskabs- og udviklingsorienteret musikskole og større brug af forskelligartede undervisningsmiljøer vil der være behov for, at musikskolelærernes kompetencer og kvalifikationer løbende udvikles.

Tænketanken mener, at undervisningsopgaven i musikskolen som udgangspunkt fortsat bør varetages af konservatorieuddannede musikundervisere, da der er behov for musikalsk kvalificeret undervisning og stærke musikfaglige rollemodeller. Men samtidig er der også behov for en øget anvendelse af forskelligartede pædagogiske kompetencer i musikskolen og en større bevidsthed om, hvilke undervisningsformer der ud fra en pædagogisk kvalificeret vurdering

bedst understøtter den musikalske udvikling i forskellige sammenhænge.

Endvidere er der brug for, at musikskolerne – gennem efteruddannelse, løbende kompetenceudvikling og i rekrutteringen af nye lærere – sørger for, at lærerstaben samlet indeholder alle de kompetencer, der skal til for at matche fremtidens krav til undervisning og læringsmiljøer.

Tænketanken vurderer, at musikskolens ledelse har et væsentligt ansvar i den sammenhæng og mener, at der fra ledelsens side bør være en strategi for den samlede kompetenceudvikling på den enkelte musikskole. Det opleves, som om kompetenceudviklingen i dag i for høj grad er overladt til den enkelte lærer.

³¹⁾ Aarhus, Herning, Skanderborg, Rødovre, Rønne og Køge. Musikskolernes rolle i Danmark, Statens Kunstfonds projektstøtteudvalg for musik, efterår 2014.

Der findes i dag en række efter- og videreuddannelses tilbud inden for det musikpædagogiske område og fleksible undervisningsformer. Men på trods heraf oplever musikskolerne fortsat, at der mangler efteruddannelses tilbud³². Det kan have flere årsager – dels manglende synlighed eller kendskab til de tilbud, der findes, dels at tilbuddene ikke matcher de reelle behov.

Tænketanken konstaterer dog med tilfredshed, at der har været en øget prioritering af pædagogik og praktik på konservatorierne i de senere år, og at konservatorierne har etableret samarbejde med blandt andre professionshøjskolerne om efteruddannelse. Tænketanken mener, at det er vigtigt at fastholde dette fokus på pædagogik

på konservatorierne og videreudvikle samarbejdet med musikskolerne om, hvilke kvalifikationer der fremover vil være brug for på musikskolerne.

Ikke mindst ser tænketanken en udfordring i forhold til småbørnsområdet. Der uddannes ikke et tilstrækkeligt antal musikpædagoger med kvalifikationer på småbørnsområdet, hvilket har resulteret i mangel på lærere på dette område. Samtidig er der ikke et tilstrækkeligt efter- og videreuddannelses tilbud i dag, og efterspørgslen er begrænset. Småbørnsområdet betragtes derfor samlet som et område, der i langt højere grad bør vægtes i uddannelses- og efteruddannelsesmulighederne.

TÆNKETANKEN ANBEFALER, AT:

- musikskolernes ledelse udarbejder en strategi for kompetenceudvikling på musikskolen, som har fokus på praksis- og vidensdeling samt læringsfællesskaber, og der prioriteres og afsættes ressourcer til kompetenceudvikling og efteruddannelse.
- der arbejdes med øget videndeling og synlighed om de eksisterende efter- og videreuddannelses tilbud. På trods af, at der findes en række efter- og videreuddannelses tilbud, oplever musikskolerne, at der mangler efteruddannelses tilbud. Der bør derfor være større synlighed om de tilbud, der findes.
- konservatorierne stiler mod at uddanne dimittender, der i endnu højere grad besidder de kompetencer, de som lærere vil få brug for i musikskolen.
- konservatorierne sætter mere fokus på uddannelse af dimittender, som kan forholde sig aktivt til egen undervisningspraksis, således at denne tilpasses og bedst muligt gavner det musikalske læringsmiljø. Derudover vurderes der at være et behov for øgede kompetencer inden for digital undervisning og arbejdet med skabende processer.
- der etableres tværgående uddannelsessamarbejder mellem konservatoriestedende og studerende på henholdsvis læreruddannelsen og pædagoguddannelsen om musikpædagogik og musikdidaktik.
- småbørnsområdet vægtes mere i uddannelses- og efteruddannelsesmulighederne, og uddannelsesstederne gerne aktivt opfordrer de studerende til at prioritere området. Der kan konstateres en væsentlig mangel på undervisere netop inden for dette område.
- der igangsættes flere musikpædagogiske forsknings- og udviklingsprojekter.
- musikskolerne ser positivt på mulighederne for at etablere samarbejder med andre eksperter om undervisningen og benytter sig af de kompetencer og ressourcer, der er i lokalområdet. Dette kan være lokale orkestre, frivillige eller professionelle musikere.

³²⁾ Aftagerundersøgelse 2016 om det musikpædagogiske arbejde, se nærmere bilag 7.



Foto: Mette Johnsen



MANGFOLDIGHED OG TILGÆNGELIGHED

Musikskolerne i dag har en forholdsvis høj deltagerbetaling, hvilket afskærer mange børn fra musikundervisning. Kommunerne har i dag mulighed for at oprette fripladser på musikskolerne³³. Tænk tanken vurderer, at de nuværende fripladsordninger ganske vist hjælper en lille del af familier med lav indkomst, men at ordningerne alene ikke kan sikre en lige adgang til musikskolen.

Tænk tanken mener, at løsningen derfor skal findes andre steder, hvis man ønsker en mere ligelig adgang til musikskolen og en mere mangfoldig sammensat elevgruppe, end tilfældet er i dag.

Som nævnt tidligere anbefaler tænk tanken anvendelse af fællesskabsorienterede under-

visningsformer, der bl.a. inkluderer forskellige former for holdundervisning og sammenspil. Disse kan være velegnede til at skabe et mere økonomisk tilgængeligt undervisningstilbud, idet ”kontaktprisen” i undervisningsformen ikke er lige så høj. Yderligere kan der – med inspiration fra Statens Kunstfonds nye charter for diversitet i dansk musikliv³⁴ – ske en tilpasning af undervisningsformer, kommunikation og rammer for undervisningen, så den understøtter en bred elevgruppe eller f.eks. større kønsblanding og spredning i instrumentvalget. I musikskolernes visuelle kommunikation kan der – med inspiration fra Det Danske Filminstituts mangfoldighedsindsats³⁵ – lægges større vægt på at vise en mangfoldig elevsammensætning og elever med ikke-kønsstereotype instrumentvalg.

³³) Se nærmere bilag 3 om musikskolerne i dag – lovgrundlag og historik.

³⁴) Statens Kunstfond, maj 2017: Fold musikken ud – charter for diversitet i dansk musikliv” <http://www.kunst.dk/kunstrom-raader/musik/nyheder/2017/12397/>

³⁵) Det Danske Filminstitut: Mangfoldighedsindsats http://www.dfi.dk/Branche_og_stoette/Mangfoldighed.aspx



Foto: Time Harden

Brug af digitale værktøjer kan hjælpe til effektivisering af administration og undervisning, hvilket ligeledes kan bidrage til et mere økonomisk fordelagtigt undervisningstilbud, ligesom mere opsøgende arbejde og synlighed om musikskoletilbuddet – eventuelt som led i integrationsprojekter med andre samarbejdspartnere i kommunen – kan være en mulighed i socialt udsatte områder. Det bemærkes dog, at sidstnævnte

kræver en strategisk og målrettet indsats samt ressourcer, prioriteret til formålet.

Også samarbejdet med folkeskolen og dagtilbud kan være en vej til at opnå større mangfoldighed og tilgængelighed. Tænk tankens anbefalinger herom er angivet under indsatsområdet ”Stærkt samarbejde med folkeskole og dagtilbud”.

TÆNKETANKEN ANBEFALER, AT:

- den statslige refusion til musikskolerne ændres, således at den fremmer socialt lige adgang og øget tilgængelighed, eksempelvis gennem en lavere deltagerbetaling. Se desuden indsatsområdet vedrørende statens tilskud til musikskolerne.
- musikskolerne via fællesskabsorienterede undervisningsformer skaber et mere økonomisk tilgængeligt tilbud.
- outreach-projekter i udsatte områder prioriteres, såfremt det giver mening i forhold til kommunens demografiske sammensætning og befolkningsgrupper.
- musikskolerne overvejer, hvordan øget brug af digitale værktøjer kan hjælpe til effektivisering af administration og undervisning med henblik på nedsat deltagerbetaling.
- musikskolerne er opmærksomme på mangfoldighed, diversitet og køn i deres elevgruppe og i forhold til instrumentvalg, og der udarbejdes en politik for dette område, som musikskolen følger op på.
- musikskolerne i deres visuelle kommunikation er opmærksomme på at synliggøre rollemodeller for bredde i instrumentvalget og en mangfoldig elevgruppe.





STATENS REGULERING OG TILSKUD TIL MUSIKSKOLERNE

Det er centralt for tænketankens anbefalinger til musikskoleområdet, at musikskolerne i fremtiden når ud til endnu flere børn og unge, og at deltagerbetalingen nedsættes.

Tænketanken ser i det lys nogle centrale problemstillinger i den nuværende refusionsordning. Refusionsordningen fremmer ikke i sig selv en lav deltagerbetaling, ligesom ordningen ikke skaber incitament til at effektivisere med lærerkræfterne; for hvis udgifterne til lærerløn falder, falder refusionsbeløbet også.

Mulige støttemodeller

Der findes forskellige modeller for, hvordan den statslige støtte til musikskolerne kan udmøntes:

- Statens refusion udmøntes via det kommunale bloktilskud.
- Der ydes et statsligt driftstilskud eller oprettes en aftaleordning.
- Statens refusion fordeles gennem puljer.
- Staten yder refusion af de kommunale tilskud.

De fire modeller har forskellige fordele og ulemper, og valget af model afhænger derfor af, hvad man lægger vægt på med ordningen. Hvis statstilskuddet fordeles via det kommunale bloktilskud, vil der være en høj grad af lokal fleksibilitet – men samtidig en vis risiko for, at forskellige lokale prioriteringer vil føre til skævheder i fordelingen af midlerne til musikskolerne. Det er afgørende for tænketanken, at musikskoletilbuddet har et vist niveau af ensartethed over hele landet, og der er derfor behov for, at staten kan regulere området og skabe incitament. Tænketanken ser derfor ikke modellen, hvor tilskuddet overføres via det kommunale bloktilskud, som en mulig løsning.

Derimod vil man gennem de tre øvrige modeller kunne sikre en grad af ensartethed og skabe incitament til udvikling af musikskoletilbuddet.

Ved f.eks. at udmønte statens bevilling gennem puljer kan man løbende understøtte udviklingsprojekter på musikskolerne inden for forskellige temaer, f.eks. talentudvikling, udvikling af musikalske væresteder, udvikling af samarbejdet med folkeskolen osv. Puljemodellens ulempe er, at den forudsætter, at musikskolerne løbende afsætter ressourcer til at søge puljer, hvilket kan fjerne energi og opmærksomhed fra musikskolernes daglige virksomhed. Dertil har flere musikskoler påpeget, at puljer kun skaber midlertidige projekttilskud, som kan være vanskelige at videreføre, og derved forårsager brud og forskydninger i et mere langstrakt udviklingsarbejde. På grund af disse forhold har mange musikskoler direkte frabet sig en puljemodel, og samlet set vurderer tænketanken ikke denne model som en fremtidig løsning.

I forhold til de to øvrige modeller – en driftstilskudsmodel eller en refusionsmodel – vurderer tænketanken, at refusionsmodellen vil være den mest hensigtsmæssige støttemodel på musikskoleområdet. Driftstilskudsmodellen anses ikke for anvendelig set i lys af, at statens tilskud er relativt lille i forhold til det samlede kommunale tilskud til musikskolerne. Endvidere vil denne model kræve, at der indgås en 1:1-relation med hver enkelt musikskole, eventuelt i form af en aftale eller kontrakt, hvilket ville være administrativt tungt at gennemføre.

Derimod er refusionsmodellen i højere grad en model, der kan understøtte bestemte forhold eller fokusområder, idet der f.eks. kan ydes ekstra refusion af den type aktiviteter, man ønsker at fremme. Samlet ser tænketanken derfor refusionsmodellen som den mest egnede model for udmøntning af støtten på musikskoleområdet.

Tænketanken mener, at der bør være fokus på, at refusionsordningen fremadrettet understøtter en lavere deltagerbetaling og et større elevoptag



på musikskolerne, dvs. en socioøkonomisk mere balanceret elevsammensætning.

at der i højere grad åbnes op for differentieret/indkomstreguleret deltagerbetaling.

Bl.a. kan det overvejes at afskaffe loftet for deltagerbetaling på maksimalt en tredjedel, således

TÆNKETANKEN ANBEFALER, AT:

- den statslige bevilling fortsat udmøntes som en refusionsordning, men i en ændret form.
- en fremtidig refusionsordning sammensættes, så den understøtter et stort elevoptag og en socioøkonomisk balanceret elevgruppe, f.eks. gennem lavere deltagerbetaling.
- der hurtigst muligt igangsættes et arbejde i Kulturministeriet med henblik på at udvikle en model for statens engagement i finansieringen af musikskolerne.
- en fremtidig refusionsordning er så administrativt enkel som mulig, og der er tilknyttet en let forståelig vejledning.
- refusionsordningen tilrettelægges, så indberetninger med henblik på refusion bidrager til dataindsamlingen på området.



GENNEMSIGTIGHED I MUSIKSKOLELANDSKABET

Tænketanken har i sit arbejde konstateret, at de opgørelser og statistikker, der i dag findes om musikskolernes elevtal, ofte er mangelfulde, og at der bl.a. mangler tal for, hvor mange elever musikskolerne når ud til gennem samarbejdet med folkeskolen. Der er derfor behov for klare retningslinjer for musikskolernes indberetning samt øget gennemsigtighed i og viden om musikskolernes elevtal og aktiviteter.

Som nævnt har tænketanken på egen hånd gennemført en undersøgelse af musikskoleområdet for at skabe et overblik over musikskolernes samlede økonomi og aktiviteter, men dette er kun et begrænset øjebliksbillede. I stedet bør der fremadrettet gennemføres en kontinuerlig og systematisk dataindsamling af hele musikskoleområdet.

TÆNKETANKEN ANBEFALER, AT:

- dataindsamlingen på musikskoleområdet styrkes ved at udvide feltet af data til at omfatte musikskolernes samlede aktiviteter og elevtal, og CPR-registrering af elever forbedres.
- der udarbejdes klare statslige retningslinjer for musikskolernes indberetning til musikskolestatistikken.



OVERBLIK OVER TÆNKETANKENS ANBEFALINGER



OM NYE LÆRINGSMILJØER OG FLEKSIBLE UNDERVISNINGSFORMER ANBEFALES, AT:

- musikskolerne gør større brug af forskellige undervisningsformer og læringsmetoder – både i relation til bredden og til talenter. Det vurderes at kunne styrke musikskolens undervisningstilbud og skabe afsæt for en større og bredere elevgruppe.
- musikskolerne forholder sig mere aktivt og reflekteret til, hvordan de kan anvende nye undervisningsformer, tilpasse eksisterende og bevidst vælge, hvilke undervisningsformer der gavner et specifikt musikalsk læringsmiljø. I den sammenhæng bør musikskolerne inddrage ny viden om undervisning og læring og implementere denne viden i en kontinuerlig udvikling af undervisningsformer og metoder.
- musikskolernes undervisning i højere grad integrerer musikalsk skaben i undervisningen. Arbejdet med musikalsk skabende processer indeholder også komposition ved hjælp af digitale værktøjer og begynder generelt så tidligt som muligt – gerne allerede i førskolen.
- musikskolerne gør større brug af digitale muligheder som et pædagogisk redskab i undervisningen.
- der genereres mere viden om, hvordan de digitale muligheder kan anvendes i musikskolerne.



OM STÆRKE MUSIKALSKE FÆLLESSKABER ANBEFALES, AT:

- musikskolerne styrker og gør større brug af de musikalske fællesskaber.
- musikskoleelever på begynderniveau som udgangspunkt tilbydes instrumentalundervisning på hold og/eller sammenspil.
- musikskolerne understøtter de sociale elementer i fællesskabsorienterede undervisningsformer og er opmærksomme på behovet for lyttende og engagerede voksne, der udfordrer og giver ansvar.
- unge får muligheder for selvorganisering af band, orkestre eller kor.



OM TALENTARBEJDE, MOTIVATION OG HELHEDSSYN ANBEFALES, AT:

- musikskolerne sætter mål for talentindsatsen, forholder sig bevidst til musikskolens rolle i det musikalske økosystem og beskriver, hvordan særligt motiverede elever identificeres og udvikles.

- musikskolernes talentindsats sker med afsæt i et helhedssyn på eleven. Samarbejde med forældre og koordinering med skolen kan være afgørende for elevens motivation og dermed udvikling af talentet. Derudover bør underviseren være bevidst om sin egen funktion som en vigtig voksen for elevens udvikling.
- musikskolerne bruger de musikalske fællesskaber aktivt i forhold til udviklingen af unge talenter. Det gælder både i forhold til fællesskaber i musikskolen og samarbejde med f.eks. det professionelle musikliv, hvor eleven kan prøve kræfter i mere udfordrende sammenhænge.



OM STÆRKT SAMARBEJDE MED FOLKESKOLE OG DAGTILBUD ANBEFALES, AT:

- kommunalbestyrelserne drøfter de lokale ambitioner for samarbejdet mellem musik- og folkeskolerne og tager strategiske beslutninger om, hvordan samarbejdet skal udfolde sig.
- både musikskolerne og folkeskolerne prioriterer tid og ledelsesmæssigt fokus på at få samarbejdet til at fungere bedst muligt.
- musikskolernes samarbejde med dagtilbud styrkes gennem en uddannelsesmæssig indsats. Der uddannes i dag for få musikskolelærere med speciale inden for småbørnsundervisningen, og i pædagoguddannelsen er musikelementerne så godt som usynlige. Samtidig er der en stigende efterspørgsel på samarbejde netop på dagtilbudsniveau.
- det generelle fokus på forskoleområdet styrkes, da den tidlige præsentation af musikken spiller en afgørende rolle. Der er i dag mangel på undervisere med speciale inden for småbørnsområdet. Dette behov skal synliggøres, og konservatoriestuderende skal i højere grad opfordres til at gå den vej.



OM SAMARBEJDE MED DET LOKALE MUSIKLIV OG ANDRE LÆRINGSAKTØRER ANBEFALES, AT:

- musikskolerne breder deres aktiviteter ud gennem samarbejder med andre læringsaktører og således skaber øget tilgængelighed og en vej til generelt at styrke musik- og kulturlivet i kommunerne.



OM INDDRAGELSE AF FRIVILLIGE PÅ MUSIKSKOLEN ANBEFALES, AT:

- musikskolerne inddrager frivillige fra lokalområdet. Det kan både være i forhold til sociale og musikalske aktiviteter.



OM SAMSPIL MED ANDRE SEKTORER ANBEFALES, AT:

- både musikskolerne og kommunen forholder sig aktivt til, hvordan man kan anvende musikskolens ressourcer inden for flere områder i kommunens arbejde. Musikken kan både bidrage til menneskelig og social udvikling, og den kan derfor med fordel anvendes på tværs af sektorer.



OM MUSIKSKOLELÆRERNES KOMPETENCER OG UDDANNELSE ANBEFALES, AT:

- musikskolernes ledelse udarbejder en strategi for kompetenceudvikling på musikskolen, som har fokus på praksis- og vidensdeling samt læringsfællesskaber, og der prioriteres og

afsættes ressourcer til kompetenceudvikling og efteruddannelse.

- der arbejdes med øget videndeling og synlighed om de eksisterende efter- og videreuddannelses tilbud. På trods af, at der findes en række efter- og videreuddannelses tilbud, oplever musikskolerne, at der mangler efteruddannelses tilbud. Der bør derfor være større synlighed om de tilbud, der findes.
- konservatorierne stiler mod at uddanne dimittender, der i endnu højere grad besidder de kompetencer, de som lærere vil få brug for i musikskolerne.
- konservatorierne sætter mere fokus på uddannelse af dimittender, som kan forholde sig aktivt til egen undervisningspraksis, således at denne tilpasses og bedst muligt gavner det musikalske læringsmiljø. Derudover vurderes der at være et behov for øgede kompetencer inden for digital undervisning og arbejdet med skabende processer.
- der etableres tværgående uddannelsessamarbejder mellem konservatoriestuderende og studerende på henholdsvis læreruddannelsen og pædagoguddannelsen om musikpædagogik og musikdidaktik.
- småbørnsområdet vægtes mere i uddannelses- og efteruddannelsesmulighederne, og uddannelsesstederne gerne aktivt opfordrer de til at prioritere området. Der kan konstateres en væsentlig mangel på undervisere netop inden for dette område.
- der igangsættes flere musikpædagogiske forsknings- og udviklingsprojekter.
- musikskolerne ser positivt på mulighederne for at etablere samarbejder med andre eksterne aktører om undervisningen og benytter sig af de kompetencer og ressourcer, der er i lokalområdet. Dette kan være lokale orkestre, frivillige eller professionelle musikere.



OM MANGFOLDIGHED I ELEVRUPPEN OG STØRRE TILGÆNGELIGHED ANBEFALES, AT:

- den statslige refusion til musikskolerne ændres, således at den fremmer socialt lige adgang og øget tilgængelighed, eksempelvis gennem en lavere deltagerbetaling. Se desuden indsatsområdet vedrørende statens tilskud til musikskolerne.
- musikskolerne via fællesskabsorienterede undervisningsformer skaber et mere økonomisk tilgængeligt tilbud.
- outreach-projekter i udsatte områder prioriteres, såfremt det giver mening i forhold til kommunens demografiske sammensætning og befolkningsgrupper.
- musikskolerne overvejer, hvordan øget brug af digitale værktøjer kan hjælpe til effektivisering af administration og undervisning med henblik på nedsat deltagerbetaling.
- musikskolerne er opmærksomme på mangfoldighed, diversitet og køn i deres elevgruppe og i forhold til instrumentvalg, og der udarbejdes en politik for dette område, som musikskolen følger op på.
- musikskolerne i deres visuelle kommunikation er opmærksomme på at synliggøre rollemodeller for bredde i instrumentvalget og en mangfoldig elevgruppe.



OM STATENS REGULERING OG TILSKUD TIL MUSIKSKOLERNE ANBEFALES, AT:

- den statslige bevilling fortsat udmøntes som en refusionsordning, men i en ændret form.
- en fremtidig refusionsordning sammensættes, så den understøtter et stort elevoptag og en socioøkonomisk balanceret elevgruppe, f.eks. gennem lavere deltagerbetaling.
- der hurtigst muligt igangsættes et arbejde i Kulturministeriet med henblik på at udvikle en model for statens engagement i finansieringen af musikskolerne.
- en fremtidig refusionsordning er så administrativt enkel som mulig, og der er tilknyttet en let forståelig vejledning.
- refusionsordningen tilrettelægges, så indberetninger med henblik på refusion bidrager til dataindsamlingen på området.



OM GENNEMSIGTIGHED I MUSIKSKOLELANDSKABET ANBEFALES, AT:

- dataindsamlingen på musikskoleområdet styrkes ved at udvide feltet af data til at omfatte musikskolernes samlede aktiviteter og elevtal, og at CPR-registrering af elever forbedres.
- der udarbejdes klare statslige retningslinjer for musikskolernes indberetning til musikskolestatistikken.

BILAG 1

KOMMISSORIUM

Musikskolerne i Danmark har igennem de seneste 50 år været en kulturpolitisk succes. Udviklingen har været båret af ildsjæle, der havde en klar og tydelig vision om at skabe institutioner med egen identitet, læreplaner, overenskomst, lovgivning, refusion, uddannelser m.m. Over de seneste ti år har der imidlertid vist sig nogle begyndende problemer for musikskolerne: Elevtallet er dalende, og kun omkring 10 procent af danske børn kommer i musikskoler, samtidig med at folkeskolereformen har åbnet mulighed for i højere grad at nå ud til alle børn.

Kulturministeren nedsætter derfor en tænketank om musikskolerne i Danmark med et kombineret fokus på bredde og talent.

Tænketanken skal danne sig et overblik over musikskoleområdet og udpege de væsentligste udfordringer, som musikskolerne i Danmark står over for i de kommende år. Tænketanken skal på den baggrund formulere anbefalinger for musikskoleområdet som helhed og komme med bud på, hvordan de nuværende og fremtidige udfordringer kan tackles. Målet er bl.a. at gøre strukturen for musikskoleområdet mere elastisk, så det bliver lettere at tilpasse den til de forandringer og nybrud, der sker, samt skabe nye udviklingsmuligheder for musikskolerne.

Tænketanken skal bl.a. komme med ideer og anbefalinger om både musikskolernes breddearbejde og talentarbejde. Anbefalingerne skal tage udgangspunkt i, at musikskolerne er for alle børn, som har lyst til at beskæftige sig med musik. Samtidig er musikskolerne udklæk-

ningssteder for nye musiktalenter, som skal kunne udvikle sig og realisere deres potentiale.

Det vil f.eks. være relevant at se på, om der er brug for at styrke bredden, og om spektret af tilbud til børnene og de unge skal udvides. Det vil endvidere være relevant at se på, hvordan der kan gøres mere for at modvirke sociale skævheder i deltagerbetalingen, sådan at flere børn får mulighed for at gå på musikskole.

I forhold til talentarbejdet vil det f.eks. være relevant at se på, hvorledes kønsstereotyper kan modvirkes gennem aktiv rekruttering af børn til diverse musikgenrer.

Der skal endvidere ses på nye tendenser inden for musikundervisning af børn og unge, børns og unges vaner og hverdag, musikskolernes samarbejde med folkeskolen efter skolereformen. Bl.a. skal det drøftes, hvordan musikskolepædagogers vej ind i folkeskolen kan lettes.

Endvidere skal tænketanken bl.a. se på udvikling af nye samarbejder mellem musikskolerne og nye aktører og læringsmiljøer og musikskolerne som rammer for børns og unges selvorganisering.

Tænketankens forslag skal holdes inden for den nuværende samlede økonomiske ramme for musikskoler i Danmark – og skal altså samlet set være udgiftsneutrale.

Tænketanken skal i sit arbejde inddrage Statens Kunstfonds Projektstøtteudvalg for Musiks anbefalinger om musikskolerne.

Tænketanken vil bestå af en formand og syv medlemmer, som repræsenterer kompetencer og viden inden for musikundervisning af børn og unge, musikskoleledelse og musikfaglig viden, repræsentanter for musikskolernes brugere og kommunerne.

Tænketanken vil efter behov kunne trække på den statslige musikskolekonsulent som referenceperson. Tænketanken kan konsultere andre fagligt kompetente referencepersoner. Det kan f.eks. dreje sig om uafhængige eksperter fra musikfaglige og pædagogiske forsknings- og uddannelsesmiljøer.

Tænketanken kan inddrage forholdene i andre lande.

Kulturministeriet vil stå for sekretariatsbetjeningen. Udgifter i forbindelse med udvalgets arbejde afholdes inden for Kulturministeriets ramme. Der er afsat 0,5 mio. kr. til udvalgets arbejde.

Tænketankens arbejde forventes afsluttet senest 1. juni 2017.

BILAG 2

MØDEDELTAGERE OG ARBEJDSFORLØB

TÆNKETANKENS SAMMENSÆTNING

- Formand: Søren Bojer Nielsen, direktør for Danmarks Naturfredningsforening
- Henrik Sveidah, rektor for Rytmaskon-servatorium
- Martin Gade, vicerektor for Syddansk Musik-konservatorium
- Inge Marstal, professor emeritus, tidligere underviser på Det Kongelige Danske Musik-konservatorium
- Asbjørn Keiding, medlem af Statens Kunst-fonds Projektstøtteudvalg for Musik
- Lena Schnack Mertz, formand for DMKL, Dan-ske Musik- og Kulturskoleledere
- Klaus Lynbech, Nina Ulf Jørgensen (udskiftet over perioden), henholdsvis formand for og generalsekretær i Dansk Musikskolesammen-slutning, DAMUSA
- Sofie Plenge, konsulent, udpeget af Kommu-nerne Landsforening, KL
- Steen Lindgaard, kulturchef i Viborg Kommu-ne, udpeget af Børne- og Kulturchefforenin-gen, BKF
- Jesper Juellund Jensen, lektor, ph.d. ved Professionshøjskolen Metropol, udpeget af Uddannelses- og Forskningsministeriet
- Søren Beckmann, Mette Birk, Morten Outzen Larsen, Julie Heidemann (udskiftet over peri-oden), udpeget af Undervisningsministeriet

MØDER I TÆNKETANKEN

Tænketanken om musikskoler har i alt afholdt 17 møder over perioden. Heraf har 7 møder været såkaldte temamøder med 37 inviterede perso-ner. Der er afholdt følgende temamøder:

1. Møde om samarbejde med folkeskoleområdet: Gertrud Garzia Arozarena, Musiklærerforenin-gen, Malene Bichel, Professionshøjskolen Metropol, Stefan Moulvad, Lejre Musikskole, Susanne Dockerty, Helsingør Kommune, Lise Boye, Ølstykke distriktsskole i Egedal Kom-mune.
2. Møde med musikskoleelever: Astrid Emilie Nørgaard, Malthe Scheel, Astrid Bondo Niel-sen, William Tversted Rasmussen, Johanna Kjær Blomquist, Malte Løvgren, Liam Grell Siebeneicher og Martha Kjær.
3. Møde med repræsentanter fra det professi-onelle musikliv: Jakob Brixvold, Dansk Live, Anders Laursen, Dansk Musikforbund, As-bjørn Keiding, Landsdelsorkesterforeningen, Dorthe Vincentzen, Dansk Artistforbund, Susi Hyldgaard, DJBFA, Sine Tofte Hannibal, Dansk Komponistforening.
4. Møde med musikskolelærere: Manner Pe-schcke-Køedt, Musikhøjskolen Frederiksberg, Thomas Hedegaard, Faxe Musikskole, Henrik Boll, Hjørring Muiske Skole, Pia Nygaard, Skanderborg Kulturskole, Steen Hatholt, Halsnæs Musik- og Billedskole samt Hillerød Musikskole, Malene Horsfeldt, Aalborg Kultur-skole, Lotte Gilbert Langseth, Vejen Musiksko-le, Simon Junker Tang, Horsens Musikskole, og Birgitte Schade, Assens Musikskole.
5. Møde med repræsentanter fra uddannelses- og efteruddannelsesområdet: rektor Bertel Krarup, Det Kongelige Danske Musikkonservatorium, rektor Henrik Sveidah, Rytmaskon-servatorium, rektor Claus Olesen, Det Jyske Musikkonservatorium, rektor Claus Skjold Larsen, Syddansk Musikkonservatorium, formand Ole Helby, Dansk Musikpædagogisk

Forening (DMpF). Se nærmere bilag 7.

6. Møde om samarbejde med det omgivende musikliv og andre læringsaktører: Uffe Most, Dansk Amatørmusik (DAM), Jesper Krüger, Organisationen af Rytmiske Amatørmusikere (ORA), Sabrina Stender Solis, Musik og Ungdom, og Christoffer Schultz, Ungdomsringen.
7. Møde om musikskolernes talentarbejde: Jan Jacobsen, MGK-lederne, Bente Dahl, formand for Projektstøtteudvalget for Musik, Mads Bille, Den Jyske Sangskole, Kim Bakdal Jensen, Svendborg Musikskole/Fælles Fynsk Talentsamarbejde, Jan Rohde Pedersen, Esbjerg Kulturskole.

BESØG PÅ SEKS UDVALGTE MUSIKSKOLER

Tænketanken har i vinteren 2016-2017 besøgt følgende musikskoler: Aarhus Musikskole, Herlev Musikskole, Holstebro Musikskole, Vordingborg Musikskole, Tønder Kulturskole og Mariagerfjord Kulturskole. På disse musikskoler har repræsentanter for tænketanken mødtes med musikskolelederen, 1-2 musikskolelærere samt repræsentanter for kommunen. De seks musikskoler er udvalgt med henblik på at give en vis repræsentativitet, bl.a. for så vidt angår geografisk spredning, profil og størrelse.

DIALOGMØDER – ÅBEN DELTAGELSE FOR ALLE MED INTERESSE FOR MUSIKSKOLERNE

Tænketanken har afholdt dialogmøder forskellige steder i landet med det mål at drøfte foreløbige resultater og få input til arbejdet. Der er i alt afholdt 6 dialogmøder i november og december 2016 og et afsluttende dialogmøde i juni 2017.

1. Midtvejs-dialogmøde, Aalborg Kulturskole
2. Midtvejs-dialogmøde, Den Kreative Skole – Silkeborg
3. Midtvejs-dialogmøde, Kolding Musikskole
4. Midtvejs-dialogmøde, Odense Musikskole
5. Midtvejs-dialogmøde, Næstved Musik- og Kulturskole
6. Midtvejs-dialogmøde, Københavns Musikskole
7. Afsluttende dialogmøde, Københavns Musikskole.

SPØRGESKEMAUNDERSØGELSE VEDR. IKKE-CPR-REGISTREREDE MUSIKSKOLEELEVER

Tænketanken har ønsket at få et overblik over de børn og unge, som er "elever" i den forstand, at musikskolerne er i kontakt med dem bl.a. via samarbejdet med folkeskolen, men som for en stor dels vedkommende ikke er registreret med CPR-nummer og derfor ikke indgår i indberetningen til Danmarks Statistik. Tænketanken udsendte i efteråret 2016 et elektronisk spørgeskema til alle musikskoler. 76 musikskoler af i alt 97 besvarede undersøgelsen.

TÆNKETANKENS ARBEJDSFORLØB

Tænketankens arbejde strækker sig over knap halvandet år og falder i tre overordnede arbejdsfaser.

Fase 1. Afdækning (forår 2016)

- Dialog med Danmarks Statistik, indhentning af data og materiale
- Kortlægning af området
- Igangsættelse af spørgeskemaundersøgelse
- Interne arbejds møder i tænketanken.

Fase 2. Møder med relevante parter, dialogmøder, fortsat afdækning (efterår 2016)

- Temamøde om samarbejde med det professionelle musikliv
- Temamøde med deltagelse af musikskoleelever
- Temamøde om musikskolerne i praksis med deltagelse af musikskolelærere
- Temamøde om uddannelse og efteruddannelse
- Temamøde om samarbejde med det omgivende musikliv
- Temamøde om musikskolernes talentarbejde
- Afslutning af spørgeskemaundersøgelse
- Interviews af seks udvalgte musikskoler i Vordingborg, Mariagerfjord, Tønder, Holstebro, Aarhus og Herlev
- Midtvejs-dialogmøder
- Interne arbejds møder i tænketanken.

Fase 3: Rapportskrivning og anbefalinger (forår 2017)

- Internt visionsseminar med oplæg fra ph.d., cand.pæd. Finn Hølst fra Aarhus Universitet og ungdomsforsker Søren Østergaard fra Center for Ungdomsforskning CUR. Modereret af fremtidsforsker Anne-Marie Dahl, Futuria
- Temamøde om samarbejde med folkeskolen
- Udarbejdelse af rapport og anbefalinger
- Afsluttende dialogmøde
- Interne arbejds møder i tænketanken
- Offentliggørelse af rapport og anbefalinger ved Kulturmødet Mors 2017.

SEKRETARIAT

- Karin Marcussen
- Julie Haagen
- Eva Falster
- Henrik Wenzel Andreasen
- Niels Græsholm

BILAG 3

MUSIKSKOLERNE I DAG – LOVGRUNDLAG OG HISTORIK

HVAD ER EN MUSIKSKOLE?

I musiklovens kapitel 2 a beskrives, hvad der forstås ved en musikskole. Overordnet set forstås en musikskole som en skole, der tilbyder undervisning i musik til børn og unge. Musikskolen kan dog også tilbyde undervisning til voksne³⁶. Alle kommuner er forpligtet til at drive en musikskole enten som en kommunal institution eller som en selvejende institution med kommunalt tilskud.

Staten yder delvis refusion af kommunernes udgifter til lærerlønninger ved musikskoler, der drives som kommunale institutioner eller som selvejende institutioner med kommunalt tilskud. Der er ikke tale om en lovbunden refusion, men om en rammestyret bevilling, hvilket indebærer, at andelen af det statslige tilskud, den såkaldte refusionsprocent, kan variere efter det samlede antal musikskoler og kommunernes udgifter til dette³⁷. Det er en betingelse for at opnå refusion, at musikskoleelevernes betaling for undervisningen ikke overstiger 1/3 af bruttoudgiften ved musikskolens drift, og derudover giver loven mulighed for, at musikskolerne kan tilbyde børn og unge musikundervisning gratis eller til nedsat betaling.

Statens Kunstfond kan desuden yde særskilt støtte til udlån af instrumenter, indkøb af instrumenter, efteruddannelse af lærere eller undervisning af forsøgsmæssig karakter. Og endelig er der fra statens side ansat en musikskolekonsulent, hvis opgave er at følge udviklingen

på musikskoleområdet og bistå Statens Kunstfond i den praktiske udmøntning af regelsættet på området. Musikskolerne indberetter årligt til en musikskolestatistik, som i 2013 overgik fra Slots- og Kulturstyrelsen til Danmarks Statistik.

Musikskolernes formål ifølge musikloven

Betragter man musikskolens overordnede formål, som det er beskrevet i lov om musik § 3 a, stk. 3, fremgår det, at musikskolen har til formål at:

”Udvikle og fremme elevernes musikalske evner og kundskaber gennem sine undervisningstilbud samt i øvrigt at virke til fremme af det lokale musikmiljø”.

I bekendtgørelse om musikskoler beskrives det, hvordan formålet opfyldes i forhold til eleverne ved at:

- bibringe eleverne instrumentale/vokale, skabende og øvrige musikalske færdigheder som forudsætning for musikalsk udfoldelse, individuelt og i fællesskaber, idet der tages udgangspunkt i den enkeltes forudsætninger og talent,
- udvikle elevernes musikalske udtryk og evner til personlig musikalsk stillingtagen,
- skabe forudsætninger for livslang, aktiv deltagelse i musiklivet som udøvere og lyttere og
- give et bredt musikalsk tilbud, som så vidt muligt omfatter alle instrumentgrupper.

³⁶) Lov om musik, §3 a.

³⁷) Om musikskolernes økonomi, se bilag 5.

Derudover fremgår det af bekendtgørelsen: *”Musikskolen har i øvrigt til formål at medvirke til at fremme det lokale musikmiljø”*.

MUSIKSKOLERNE 1976-2017

Frem til 1991 var musikskolernes drift rent kommunalt finansieret. Der var via musikloven en støtte fra Statens Musikråd til aktiviteter i tilknytning til musikskolerne såsom oprettelsen af en musikskolekonsulentordning (1981), uddannelse og efteruddannelse af musiklærere, muligheder for udlån af dyrt instrumentarium, etablering af forsøg med regionale musikalske grundkurser samt undervisning i rytmisk musik. Men selve driften af musikskolerne blev anset for et rent kommunalt anliggende.

Ved en lovændring i 1990 blev der på baggrund af to rapporter fra Statens Musikråd indført en statslig refusion af op til 25 % af kommunernes udgifter til drift af musikskoler, og der blev på finansloven afsat en bevillingsmæssig ramme hertil, som i dag er på ca. 85 mio. kr. Ved indførelsen af refusionsordningen fik musikskolerne deres eget kapitel i musikloven. Refusionsordningen blev indført for at fremme oprettelsen af musikskoler i flere kommuner og dermed opnå en vis ensartethed i musikskoletilbuddet rundt omkring i landet og sikre, at der i alle kommuner var et musikundervisningstilbud. En række af bestemmelserne i det nye kapitel om musikskolerne var videreført fra den tidligere musiklov, f.eks. bestemmelserne om, at staten kunne yde støtte til MGK-undervisning af forsøgsmæssig karakter, til efteruddannelse af lærere mv. Dog var de væsentligste bestemmelser om musikskolernes formål, område, status og ikke mindst finansieringsforhold nye og blev fastsat i en form, der i alt væsentligt fortsat er gældende i dag.

Indførelsen af refusionsordningen havde en meget kraftig incitamentsvirkning, idet kommunerne i løbet af 1990'erne oprettede et stort antal musikskoler, hvilket førte til en dalende refusi-

onsprocent. Dog fortsatte antallet af musikskoler med at stige. I dag ligger refusionsprocenten på ca. 13.

I forbindelse med kommunalreformen blev det ved en ændring af musikloven i 2005³⁸ gjort lovpligtigt for kommunerne at have en musikskole. Da kommunalreformen samtidig indebar, at antallet af kommuner blev ændret fra 276 til 98, skete der for musikskolernes vedkommende en omstrukturering, hvor mange musikskoler blev samlet til større enheder. Omtrent samtidig begyndte en udvikling, hvor flere musikskoler udviklede sig til kommunale kulturskoler med andre undervisningsfag end musik. Det skønnes, at knap halvdelen af musikskolerne i dag er en del af en kommunalt forankret kulturskole. Hvis en musikskole er en del af en kulturskole, modtager kommunen kun statsrefusion for musikskoledelen.

Det fremgik af bemærkningerne til lovforslaget fra 2005, at forpligtelsen til at drive en musikskole skulle ses som en sikring af, at denne opgave fortsat blev løftet af kommunerne. Det blev endvidere anført, at stort set alle kommuner havde en musikskole, og at driften af musikskoler med de større kommunestørrelser ville være en naturlig del af kommunernes virke. Samtidig blev det dog også fastsat, at kommunerne kunne samarbejde om at drive en musikskole i regi af de regionale kulturaftaler. Der blev samtidig indført en dispensationsmulighed for mindre kommuner – f.eks. mindre øer – for forpligtelsen til at drive musikskole. I stedet kunne musikskolevirksomheden drives af en større nabokommune³⁹.

I 2006⁴⁰ blev der tilvejebragt lovhjemmel til, at kommunerne kunne tilbyde børn og unge musikskoleundervisning gratis eller til nedsat betaling på baggrund af forældrenes økonomiske eller sociale forhold. Sigtet var elever, der ud fra familiens økonomiske forhold normalt ikke ville

³⁸) Lov om ændring af musikloven (udmøntning af kommunalreformen for så vidt angår musikområdet, jf. <https://www.retsinformation.dk/Forms/R0710.aspx?id=11962>

³⁹) F.eks. som Samsø, hvor musikskoleundervisningen varetages af Odder Musikskole og Læsø, hvis musikskoleundervisning varetages af Frederikshavn. Fanø har selvstændig økonomi og bestyrelse for musikskolevirksomheden på øen, men undervisningen varetages af Esbjerg Kulturskole.

⁴⁰) <https://www.retsinformation.dk/Forms/R0710.aspx?id=12044>

anvende tilbuddet om musikskoleundervisning, og formålet med forslaget var alene at lovliggøre en allerede eksisterende praksis.

Følkeskolereformen fra 2013 fik også indflydelse på musikskolernes virksomhed. I forbindelse med udmøntningen af reformen blev folkeskolerne – ved ændring af folkeskoleloven – forpligtet at indgå i samarbejder med musikskolerne, og tilsvarende blev musikskolerne ved en ændring af musikloven i 2014 forpligtet til at samarbejde med folkeskolerne. Denne gensidige forpligtelse blev for musikskolernes vedkommende fastsat gennem tilføjelsen af en ny bestemmelse i musikloven, som lød: ”Kommunale og kommunalt støttede musikskoler skal indgå i samarbejder, herunder partnerskaber, med kommunens folkeskoler, der kan bidrage til at opfylde såvel musikskolens som folkeskolens formål og folkeskolens mål for fag og obligatoriske emner, herunder faget musik.”

I 2014 fik musikskolerne desuden en bekendtgørelse, som erstattede de tidligere vejledende standardvedtægter for musikskoler og de vejledende retningslinjer for musikskoleundervisning, og som fastsatte nærmere bestemmelser om musikskolernes opgaver, formål, vedtægter, læreplaner, tilsyn, samarbejde, statistik samt betingelser for refusion. Musikskolebekendtgørelsen understreger i § 13, at musikskolerne en gang om året skal indberette statistik til Danmarks Statistik efter Kulturstyrelsens retningslinjer. Med den nye musikskolebekendtgørelse i 2014 ophørte det tidligere krav om, at Statens Kunstråd skulle godkende musikskolernes vedtægter, og kommunerne fik herefter en friere mulighed for at organisere området. Det var herefter f.eks. ikke længere et krav, at musikskolerne skulle have bestyrelser men eksempelvis kunne have et brugerråd eller et advisory board.

BILAG 4

MUSIKSKOLERNES ELEVER

En vigtig del af tænketankens arbejde har været at belyse, om musikskolernes elevtal er faldende, konstant eller stigende, samt at sætte tal på, hvor stor en andel af danske børn og unge musikskolerne når ud til i deres forskellige undervisningstilbud, samt om der er tale om sociale skævheder i sammensætningen af eleverne. I tænketankens kommissorium er følgende antaget:

- Omkring 10 procent af danske børn kommer i musikskoler.
- Elevtallet er dalende.
- Folkeskolereformen har åbnet mulighed for i højere grad at nå ud til alle børn.
- Deltagerbetalingen medfører sociale skævheder i sammensætningen af børn, der går i musikskole.

For at belyse, om disse antagelser er rigtige, har tænketanken med hjælp fra Danmarks Statistik fået foretaget en række analyser og datatræk fra musikskolestatistikken og har desuden selv foretaget en supplerende spørgeskemaundersøgelse.

I det følgende præsenteres først udviklingen i elevtallet over tid samt opgjort som andel af den samlede målgruppe af børn og unge. Herefter følger analyser af den sociale sammensætning af musikskoleeleverne set i forhold den gennemsnitlige indkomst og uddannelsesstatus for børnefamilier i Danmark.

METODE OG DATAKILDER

Oplysningerne bygger på følgende datakilder:

- Frem til 2012 på Kulturstyrelsens musikskole-rapporter
- For 2013-2015 på musikskolernes indberetninger til Danmarks Statistik
- En elektronisk spørgeskemaundersøgelse over musikskolens aktuelle aktiviteter – både refusionsberettigede og ikke refusionsberettigede – samt musikskolens samlede økonomi.

Aktivitets elever og CPR-elever

For tænketanken har det været centralt at finde det præcise antal af elever, der går i musikskole, samt at belyse udviklingen i elevtallet over en længere tidsperiode. For så vidt angår elevtallet, er tænketanken stødt på den udfordring, at elever i musikskolestatistikken er opgjort i forhold til antal aktivitets elever og ikke antal CPR-elever. Aktivitets elevtallet er en sum af antal forskoleelever, instrumentalelever, samspilselever og elever i øvrige fag. Dvs. den enkelte elev tæller med, hver gang eleven er tilmeldt en aktivitet.

Efter overgangen til Danmarks Statistik i 2013 registreres eleverne fortsat pr. aktivitet, men er herudover også registreret på CPR-nummer, hvilket viser det præcise antal børn og unge (personer), som er tilmeldt musikskolen uanset aktivitet.

Databrudsproblematik og metode

I de tidligere musikskolerapporter fra Kulturstyrelsen⁴¹ frem til 2012 blev eleverne ikke opgjort på basis af CPR-numre, men kun som aktivitetselever, dvs. at hver musikskoleelev blev registreret som en tilmelding til en aktivitet. Disse rapporter viser således ikke det præcise antal elever/personer, og tallene kan ikke umiddelbart sammenlignes med de senere tal fra Danmarks Statistik.

Overgangen fra musikskolerapporterne til Danmarks Statistik i 2013 medførte usikkerheder i indberetningen og dermed i datas kvalitet for så vidt angår årene 2012-14. De primære årsager hertil var:

- En mangelfuld registrering i det online administrationsprogram, hvorfra oplysningerne hentes.
- Formateringen af oplysningerne om antal hold og elever var ikke ensartet ved oversendelsen af data til Danmarks Statistik.
- Mange musikskoler havde problemer med at indhente CPR-oplysninger på elever tilmeldt en bloc til musikskoleundervisning i regi af eksterne institutioner, f.eks. i dagtilbud eller aktiviteter i samarbejde med folkeskolen. Dette medførte overgangsproblemer i 2012-13 med at indhente og registrere CPR-oplysninger for elever, som ikke var tilmeldt musikskolens egne forskolehold, men som modtog undervisning i regi af daginstitutioner.

På grund af disse usikkerheder vurderer tænketanken, at de tal for musikskolernes elever, der ligger offentligt tilgængeligt i Danmarks Statistiks statistikbank, ikke er tilstrækkeligt underbyggede til at give et korrekt og dækkende billede af udviklingen i musikskolernes elevtal. Tænketanken har derfor med hjælp fra musikskolekonsulenten og Danmarks Statistik foretaget en beregning, baseret på tallene fra de tidligere musikskolerapporter, med henblik på at kunne estimere udviklingen i elevtallet.

Konkret er anvendt følgende metode: For de elever, som er registreret, har tænketanken i Danmarks Statistik bestilt oplysninger på elevtal, baseret på CPR-numre, dvs. antallet af personer og ikke antallet af tilmeldinger til fag og aktiviteter. I musikskolerapporterne frem til og med 2012 blev der anvendt et estimat af mulige CPR-elever som en sum af elever i fag, hvor det formodes, at eleverne ikke tæller to gange. Dvs. summen af forskoleelever, instrumentalelever og elever i de såkaldte "øvrige fag". Foretages et lignende estimat for musikskoletallene i Danmarks Statistiks statistikbank for 2014-15, udgør "CPR-tallet" 72.813 eller ca. 10 % mere end det reelle CPR-tal. Skulle man forsøge at sammenligne med de tidligere år, kan der imidlertid være grund til ikke at medtage de øvrige fag i beregningen. Hovedparten af disse fag retter sig nemlig mod elever, der i forvejen er tilmeldt instrumentalfag – f.eks. hørelære/teori og musikteknologi. Summen af forskoleelever og instrumentalelever i 2014-15 er 69.235, en forskel fra CPR-tallet på 6 %. Herefter er der regnet bagud i alle år for alle elevkategorier. For yderligere at håndtere databrudsproblematikken er tallene for 2012-13 og 2013-14 ekstrapoleret fra tallene i 2010-11 og 2014-15.

Det således estimerede CPR-tal viser et jævnt fald i perioden – proportionalt med faldet i aktivitetselever og de beregnede "CPR-tal", som findes i musikskolerapporterne. Elevtallet på instrument, i sammenspil og på øvrige fag ligger forholdsvis stabilt⁴².

ELEVTALETS UDVIKLING OVER TID

I det følgende gennemgås først statistikken for de musikskoleelever, som er registreret i Danmarks Statistik. Her analyseres elevgruppens aldersmæssige, kønsmæssige og socioøkonomiske sammensætning. Herefter gennemgås resultaterne af tænketankens spørgeskemaundersøgelse af elevtallet fra bl.a. samarbejde med folkeskolen.

⁴¹) Nu Slots- og Kulturstyrelsen.

⁴²) Tænketankens konstatering af mangelfulde tal og af behovet for retningslinjer for musikskolernes statistikindberetning kan læses i rapportens afsnit om tænketankens iagttagelser. Anbefalingen fra DMKL, Danske Musik- og Kulturskoleledere, har på den baggrund været at undlade talbaserede estimater i tænketankens arbejde.

Table 1
Musikskoleelevernes andel af den samlede målgruppe

Skoleår	"CPR-elever" (opgjort i 1.000)	Målgruppen 0-24 år (opgjort i 1.000)	% af målgruppen
2002-03	95,2	1.604	5,9 %
2003-04	91,1	1.608	5,7 %
2004-05	91,9	1.611	5,7 %
2005-06	94,0	1.615	5,8 %
2006-07	88,1	1.622	5,4 %
2007-08	83,6	1.633	5,1 %
2008-09	84,2	1.648	5,1 %
2009-10	79,6	1.667	4,8 %
2010-11	77,0	1.679	4,6 %
2011-12	73,8	1.689	4,4 %
2012-13	70,9	1.693	4,2 %
2013-14	68,0	1.695	4,0 %
2014-15	65,1	1.694	3,8 %
2015-16	-*	1.693	-*

Kilde: Danmarks Statistik

Table 2
Aktivitetselever 2002-2015 på forskellige kategorier (1.000)

Skoleår	Forskole	Instrument	Sammenspil	Øvrige	Aktivitetselever i alt
2002-03	47,3	51,7	30,9	2,2	132,2
2003-04	45,9	51,2	31,7	2,8	131,4
2004-05	46,8	51,0	28,0	2,0	127,9
2005-06	48,0	52,1	29,1	2,2	131,3
2006-07	42,7	51,1	25,5	1,9	121,1
2007-08	40,1	48,8	21,9	2,2	113,1
2008-09	41,9	47,7	21,9	2,1	113,6
2009-10	38,3	46,4	20,8	2,9	108,5
2010-11	36,0	45,9	20,4	2,8	105,1
2011-12	33,3	45,2	20,6	3,0	102,1
2012-13	20,5	46,2	19,4	3,4	100,1
2013-14	21,4	48,7	20,3	4,3	98,1
2014-15	19,4	49,8	23,3	3,6	96,2
2015-16	19,6	49,1	24,0	4,3	96,9

Kilde: Danmarks Statistik

Som det fremgår af tabel 1 og 2, ændrer elevtallet sig over perioden 2002-2016 på følgende måde:

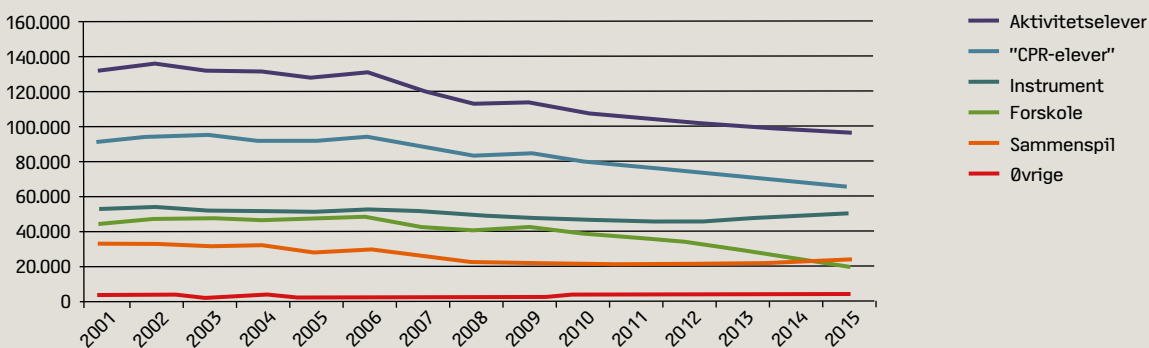
Aktivitetselever	÷ 35.283 svarende til en nedgang på 26,7 %
"CPR-elever"	÷ 30.146 svarende til en nedgang på 31,7 %
Forskole	÷ 27.913 svarende til en nedgang på 58,6 %
Instrument	÷ 2.666 svarende til en nedgang på 5 %
Sammenspil	÷ 6.907 svarende til en nedgang på 22,4 %
Øvrige fag	+ 2.027 svarende til en fremgang på 90,5 %

Som det fremgår af figur 1 sker der samlet i perioden et fald i antal elever i samtlige elevkategorier, bortset fra en mindre stigning i de øvrige fag, herunder hørelære, musikteknologi, handicapundervisning mv.

Bemærkelsesværdige tendenser er et kraftigt fald på 58 % i antallet af forskoleelever og en nedgang på 22 % i antal sammenspilelever. Antallet af instrumentalelever holdes derimod nogenlunde konstant i perioden. For så vidt angår det kraftige fald i antal forskoleelever, synes der at have været en faldende tendens allerede fra 2005, som er fortsat frem til 2012 og videre

efter overgangen til Danmarks Statistik i 2013. Faldet i antal sammenspilelever synes derimod at have taget et "dyk" i årene 2005-2008 for derefter at stabilisere sig. En mulig forklaring kan være omstrukturering af undervisningen i forbindelse med kommunalreformen, hvorigenem traditionelt orkestersammenspil i et vist omfang erstattes med mindre holdundervisning. Hertil kommer, at sammenspilelever ikke på alle musikskoler opgøres som en selvstændig elevkategori og dermed tæller med i statistikken, da sammenspilsundervisningen på disse musikskoler er en del af en samlet undervisningspakke.

Figur 1
Elevtalsudviklingen 2002-2015 (antal elever)



Kilde: Danmarks Statistik

ELEVER FORDELT PÅ ALDER OG KØN

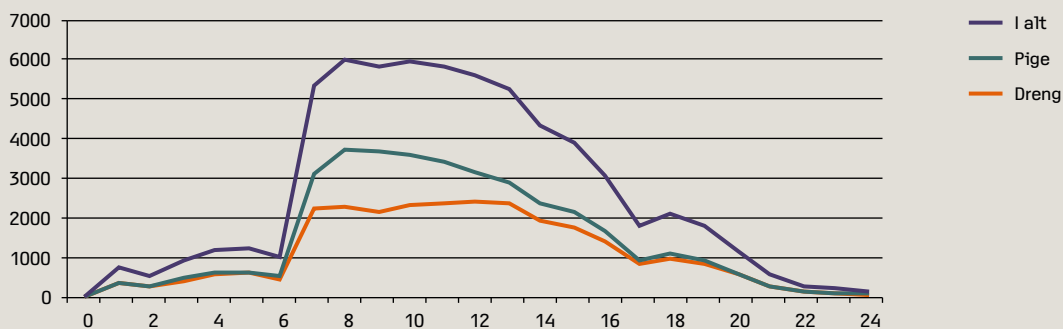
Med registrering på CPR-nummer i Danmarks Statistik er det muligt at se nærmere på elevernes fordeling på alder og køn.

Tabel 3
Antal musikskoleelever fordelt på alder og køn, sæson 2014-15

Ålder	Antal drenge	Antal piger	Samlet antal	Antal for hele befolkningen	Andel af den samlede befolkning %
0 år	12	14	26	57.130	0,1 %
01 år	380	362	742	56.748	1,3 %
02 år	274	284	558	59.134	0,9 %
03 år	422	522	944	60.389	1,6 %
04 år	573	627	1.200	64.967	1,9 %
05 år	626	634	1.260	64.546	1,9 %
06 år	472	547	1.019	67.083	1,5 %
07 år	2.243	3.111	5.354	66.122	8,1 %
08 år	2.268	3.747	6.015	67.053	9,0 %
09 år	2.148	3.669	5.817	66.143	8,8 %
10 år	2.334	3.611	5.945	66.299	9,0 %
11 år	2.389	3.415	5.804	66.211	8,8 %
12 år	2.425	3.165	5.590	65.528	8,5 %
13 år	2.356	2.882	5.238	66.661	7,9 %
14 år	1.961	2.385	4.346	68.633	6,3 %
15 år	1.765	2.154	3.919	68.119	5,8 %
16 år	1.410	1.668	3.078	68.822	4,5 %
17 år	864	925	1.789	70.306	2,5 %
18 år	1.000	1.103	2.103	70.973	3,0 %
19 år	834	957	1.791	74.684	2,4 %
20 år	584	586	1.170	76.210	1,5 %
21 år	299	283	582	74.883	0,8 %
22 år	150	148	298	76.460	0,4 %
23 år	122	127	249	74.419	0,3 %
24 år	78	91	169	75.068	0,2 %
25 år	50	80	130	73.224	0,2 %
26 år	44	53	97	71.192	0,1 %
27 år	26	34	60	68.448	0,1 %
28 år	18	40	58	67.569	0,1 %
29 år	19	25	44	65.925	0,1 %
+ 30 år	1.241	2.457	3.698	3.620.766	0,1 %
I alt	29.387	39.706	69.093	5.659.715	1,2 %
0-24 år, i alt	27.989	37.017	65.006	1.692.591	3,8 %

Kilde: Danmarks Statistik

Figur 2
Aldersfordeling, tusinder, drenge og piger, alder 0-24 år
(sæson 2014-15)



Kilde: Danmarks Statistik

På forskoleområdet og i aldersgruppen fra 17 år og opefter er der nogenlunde lige mange piger og drenge, men i alderen 6-16 år er antallet af piger højere.

Tablet 4
Antal CPR-elever fordelt på køn samt andel af samlet målgruppe (sæson 2014-15)

Ålder	Antal musikskoleelever (afrundet)			% af målgruppen		
	Drenge	Piger	I alt	Drenge	Piger	I alt
0-5	2.300	2.400	4.700	1,2 %	1,4 %	1,3 %
6-16	22.000	30.000	52.000	5,8 %	8,5 %	7,1 %
17-24	5.300	6.900	12.200	1,8 %	2,4 %	2,1 %
I alt	28.000	37.000	65.000	3,2 %	4,5 %	3,8 %

Kilde: Danmarks Statistik

Som det fremgår af tabellen, er procentandelen markant højere for de skolesøgende børn, 6-16 år, som må siges at udgøre musikskolernes "kernemålgruppe". Procentandelen udgør således ca. 7 % for de skolesøgende børn på 6-16 år, mens den kun udgør omkring 1 % for de 0-5-årige og omkring 2 % for de 17-24-årige. Den gennemsnitlige procent for alle i alderen 0-24 år er knap 4 %.

Table 5
Geografisk fordeling – forskelle i antal elever i landsdele og kommuner
(% af målgruppen i kommunen, sæson 2014-15)

Landsdel	Flest elever	Færrest elever
København By	Dragør	5,0 % København
Københavns Omegn	Herlev	10,6 % Høje-Taastrup
Nordsjælland	Allerød	7,6 % Helsingør
Bornholm*	-	-
Østsjælland	Roskilde	6,6 % Solrød
Vest- og Sydsjælland	Vordingborg	6,4 % Slagelse
Fyn	Langeland	9,3 % Nyborg
Syddjælland	Esbjerg	5,8 % Tønder
Østjylland	Skanderborg	4,5 % Aarhus
Vestjylland	Lemvig	5,4 % Skive
Nordjylland	Hjørring	6,3 % Vesthimmerland

* Er ikke angivet, da der kun findes kun én kommune på Bornholm.

Kilde: Danmarks Statistik

Andel musikskolebørn af den samlede målgruppe

For at belyse variationen mellem kommunernes andel af musikskolebørn i forhold til den samlede målgruppe på 0-24 år illustrerer tabel 6 nedenfor henholdsvis de seks kommuner, som har den højeste, og de seks kommuner, som har den laveste andel musikskolebørn.

Table 6

Andel musikskoleelever i forhold til målgruppen fordelt på kommuner (sæson 2014-15)

Kommune	Antal 0-24-årige	Antal CPR-elever	Andel af målgruppen (%)
København	175.010	1.308	0,7 %
Tønder	10.447	170	1,6 %
Aarhus	110.123	2.121	1,9 %
Skive	13.380	302	2,3 %
Herning	27.391	627	2,3 %
Solrød	6.674	159	2,4 %
Ærø	1.291	89	6,9 %
Lyngby-Taarbæk	16.707	1.255	7,5 %
Allerød	7.719	590	7,6 %
Langeland	2.553	237	9,3 %
Ballerup	14.572	1.412	9,7 %
Herlev	8.647	917	10,6 %

Kilde: Danmarks Statistik

Deles målgruppen op i alderssegmenterne 0-5 år, 6-16 år og 17-24 år, ser forholdet mellem musikskoleelever og målgruppe meget forskellige ud for de forskellige aldersgrupper:

Tablet 7

Andel musikskoleelever af målgruppen fordelt på aldersgrupper (sæson 2014-15)

	0-5 år	6-16 år	17-24 år
København	0,2 %	2,0 %	0,2 %
Tønder	0,0 %	2,9 %	0,8 %
Aarhus	0,8 %	4,2 %	0,8 %
Skive	1,1 %	3,5 %	1,3 %
Herning	1,3 %	3,5 %	1,3 %
Solrød	1,1 %	3,7 %	0,9 %
Ærø	0,0 %	13,1 %	1,7 %
Lyngby-Taarbæk	1,3 %	14,3 %	2,2 %
Allerød	2,0 %	11,2 %	4,7 %
Langeland	2,9 %	17,1 %	1,3 %
Ballerup	1,5 %	18,5 %	2,7 %
Herlev	2,8 %	21,4 %	1,2 %

Kilde: Danmarks Statistik

Det bemærkes, at de to største byer, København og Aarhus, er nogle af de kommuner, som har den laveste andel musikskoleelever ud af den samlede målgruppe i samtlige aldersgrupper. De kommuner, som har den højeste andel, udgøres dels af landkommuner som Ærø og Langeland, dels af forstadskommuner i hovedstadsområdet.

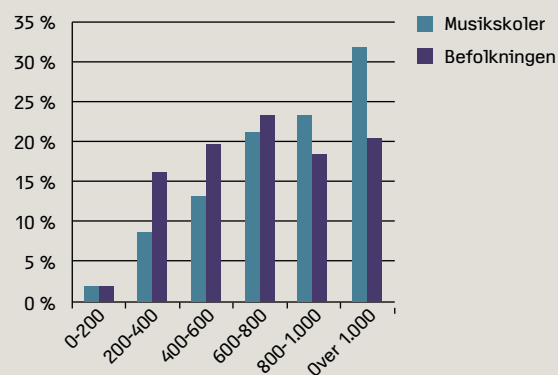
ELEVERNES SOCIOØKONOMISKE BAGGRUND

Med registreringen af eleverne på CPR-nummer er det muligt at undersøge elevernes socioøkonomiske baggrund. I statistikbanken i Danmarks Statistik findes oplysninger om husstandsindkomst for familier, par og enlige med børn i intervaller af 100.000 kr. I figur 3 nedenfor sammenlignes husstandsindkomsten i elevernes familier med husstandsindkomsten for famili-

er, par og enlige med børn på landsplan. De blå søjler viser husstandsindkomsten for musikskoleelevernes familier, og de lilla søjler viser husstandsindkomsten for husstande (familier, par og enlige) med børn generelt.

Figur 3

Musikskolefamiliers husstandsindkomster i 1000 kr. sammenlignet med børnefamilier generelt, 2015



Kilde: Danmarks Statistik

Generelt er andelen af elever i musikskolen stigende parallelt med familiens husstandsindkomst. 55 % af musikskoleeleverne kommer fra familier med en husstandsindkomst på over 800.000 kr. årligt.

Uddannelsesniveau

Også i forhold til uddannelsesniveau ligger musikskolebørnenes forældre over gennemsnittet. Af tallene for såvel elevernes fædre som mødre fremgår det, at musikskoleelevernes forældres uddannelsesniveau er betydeligt højere end for hele landet.

Table 8

Andele i % af henholdsvis musikskoleforældre og andre forældre med kortere, mellem- og lange uddannelser, 2015

Kortere uddannelser		
	Musikskole	Hele landet
Fædre	7 %	4 %
Mødre	5 %	4 %
Mellem- og lange uddannelser		
	Musikskole	Hele landet
Fædre	19 %	9 %
Mødre	34 %	18 %
Lange videregående uddannelser		
	Musikskole	Hele landet
Fædre	21 %	8 %
Mødre	22 %	7 %

Kilde: Danmarks Statistik

Som det ses af tabellen, er der for forældre med kortere erhvervsfaglige uddannelser nogenlunde lighed, men for de mellem- og længerevarende uddannelser er forskellen betydelig, idet andelen af musikskoleforældre med mellem- og lange uddannelser er mellem dobbelt så høj og tre gange så høj som for forældre generelt.

Musikskoleelevers etnicitet

Af Danmarks Statistiks tal fremgår, at andelen af indvandrere og efterkommere af indvandrere⁴³ på musikskolerne er lavere end resten af befolkningen.

Table 9

Andel af indvandrere og efterkommere af indvandrere 0-29 år i hele landet sammenlignet med andel indvandrere og efterkommere på musikskolerne i målgruppen 0-24 år, 2015

	Dansk oprindelse	Indvandrere og efterkommere af indvandrere
Hele landet (0-29 år)	86 %	14 %
Musikskoler (0-24 år)	94 %	6 %

Kilde: Danmarks Statistik

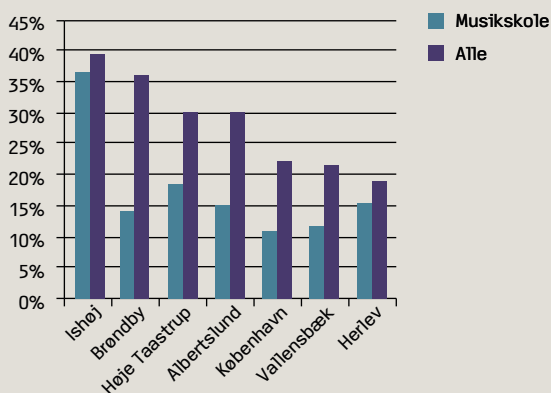
Der er imidlertid geografiske variationer, idet fordelingen er mindre skæv i kommuner med mange indvandrere, hvilket tyder på opmærksomhed og en målrettet indsats fra de pågældende kommuners side.

Figur 4 nedenfor illustrerer de syv kommuner med flest indvandrere og efterkommere. Som det fremgår, er der i nogle af kommunerne en forholdsvis lille forskel mellem andelen af indvandrere og efterkommere i henholdsvis musikskolen og kommunen generelt, mens der blandt andre kommuner en markant forskel.

⁴³) Som defineret af Danmarks Statistik, Statistikbanken.

Figur 4

Musikskolernes andele af indvandrere og efterkommere af indvandrere fordelt på kommuner med mange indvandrere, 2015

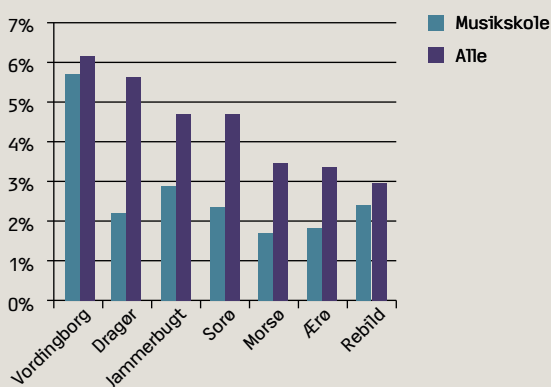


Kilde: Danmarks Statistik

For de syv kommuner med færrest indvandrere og efterkommere fordeler andelen på musikskolen og i befolkningen generelt sig således:

Figur 5

Musikskolernes andele af indvandrere og efterkommere af indvandrere fordelt på kommuner med få indvandrere, 2015.



Kilde: Danmarks Statistik

Som det fremgår af figuren, er der blandt størstedelen af disse syv kommuner en væsentlig forskel mellem andelen af indvandrere og efterkommere i musikskolen og i kommunen generelt.

Opsummering – antal elever og socioøkonomiske aspekter

I forhold til antallet af elever og andelen af målgruppen viser undersøgelsen følgende:

- Det samlede antal musikskoleelever i målgruppen af 0-24-årige er 4 %.
- I målgruppen af skolesøgende børn (6-16 år), som udgør det overvejende flertal af musikskolens elever, er tallet 7 %.

Om udviklingen over tid viser tænketankens undersøgelser følgende:

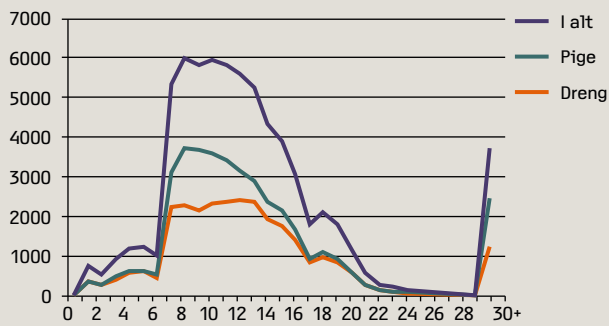
- Antallet af forskoleelever (0-6 år) har været dalende fra ca. 50.000 i 2002 til ca. 20.000 i 2016.
- Antallet af instrumentalelever er forholdsvis konstant på omkring 50.000 elever.

For så vidt angår den sociale sammensætning af børn, der går i musikskole, viser tænketankens undersøgelser, at der er tale om en socialt skævt elevsammensætning. Belyst ud fra indkomst, uddannelsesniveaue og etnicitet er musikskoleelevernes forældre mere velhavende, har en længere uddannelse og er i højere grad af dansk oprindelse end gennemsnittet af den danske befolkning.

FASTHOLDELSE

Et af de punkter, hvor der er en vis geografisk variation mellem musikskolerne, er i forhold til fastholdelse af eleverne. Landsgennemsnittet, som er vist i nedenstående figur, viser, at der er flest børn i alderen 6-12 år. Efter 12 år begynder elevtallet at falde.

Figur 6
Elevtal sæson 2014-2015 (CPR-elever)
fordelt på alder



Kilde: Danmarks Statistik

Som det fremgår af figur 6, er der flest børn i alderen 6-12-år, som er øvre del af totalkurven. Ved 6 år stiger kurven stejlt, og fra ca. 12 år til 16-17 år falder den igen forholdsvis stejlt.

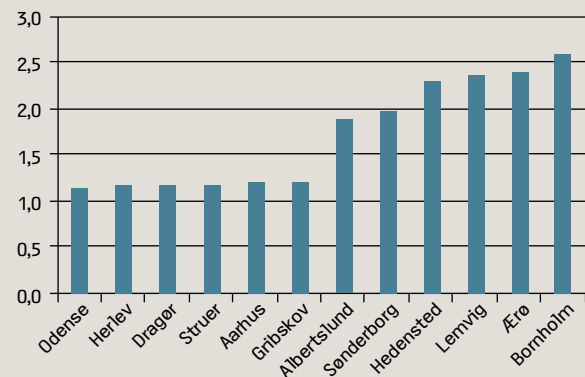
Nogle musikskoler har imidlertid et "peak" i elevantallet allerede ved 7-9 år, mens andre har en bredere fastholdelseskurve, der også omfatter de 13-14-årige.

AKTIVITETER PR. BARN

Betragter man aktiviteter pr. barn, vil man også her se, at der er geografiske forskelle. Aktivitet pr. barn kan måles ved hjælp af det såkaldte aktivitetslevtal, som er summen af tilmeldte til forskole-, instrumental- og sammenspilsundervisning samt til øvrige fag. Hver elev er som minimum tilmeldt én aktivitet, men der er ret store forskelle på, hvor mange aktiviteter den enkelte elev er tilmeldt – f.eks. i forhold til andre fag end instrumentalundervisning såsom samspil, horelære, kor mv.

Nedenfor er vist de seks musikskoler med henholdsvis den laveste og den højeste aktivitetslevtal:

Figur 7
Aktivitetslevtal pr. CPR-elev



Kilde: Danmarks Statistik

Som det fremgår, ligger Bornholm højest med en aktivitetslevtal på 2,6. Det betyder, at hver enkelt elev i gennemsnit deltager i 2,6 aktiviteter, mens elever på Odense Musikskole i gennemsnit går til lidt over én aktivitet.

Tabel 10
Aktivitetselevtal for en række udvalgte musikskoler

Kommune	Aktivitets- elever	CPR- elever	Aktivitet pr. CPR-elev
Odense	2915	2590	1,1
Herlev	1063	917	1,2
Dragør	230	196	1,2
Struer	312	264	1,2
Aarhus	2546	2121	1,2
Gribskov	546	452	1,2
Albertslund	671	357	1,9
Sønderborg	1700	865	2,0
Hedensted	1074	471	2,3
Lemvig	719	306	2,3
Ærø	213	89	2,4
Bornholm	797	308	2,6

Kilde: Danmarks Statistik

KØNSMÆSSIG FORDELING OG INSTRUMENTVALG

For at belyse kønsstereotyper i instrumentvalg, som tænketanken er bedt om i kommissoriet, ses i det følgende på kønsfordelingen i enkelte instrumentgrupper.

I tabellerne nedenfor⁴⁴ vises antallet af CPR-elever på landsplan fordelt på piger og drenge inden for forskellige instrumentgrupper. Desuden angives den procentvise fordeling.

Strygere

På strygerområdet er der generelt en overvægt af piger på nær kontrabas, hvor der er en lille overvægt af drenge. Desuden ses det, at både piger og drenge typisk foretrækker violin, og pigerne kun sjældent bratsch.

Strygere	Drenge	Piger	Total	% piger
Violin	842	2.725	3.567	76 %
Bratsch	46	123	169	73 %
Cello	261	669	930	72 %
Kontrabas	128	92	220	42 %
I alt	1.277	3.609	4.886	74 %

Messingblæsere

I gruppen af messingblæsere er der generelt en lille overvægt af drenge inden for alle messingblæsere. Både piger og drenge foretrækker især trompet og dernæst basun. Der er kun ganske få piger, der spiller tuba.

Messing- blæsere	Drenge	Piger	Total	% piger
Trompet	619	395	1.014	39 %
Althorn/ tenorhorn	72	54	126	43 %
Basun	141	61	202	30 %
Tuba	58	17	75	23 %
I alt	890	527	1.417	37 %

Træblæsere

I denne instrumentgruppe er der et markant flertal af piger. Det gælder især blokfløjte, tværføjte og marchfløjte (her er dog kun få i alt), hvor andelen af piger er henholdsvis 85 %, 90 % og 95 %. Som det fremgår, foretrækker drengene klarinet. I gennemsnit er andelen af piger 79 % inden for træblæserne.

⁴⁴ Kilde: Danmarks Statistik.

Træ- blæsere	Dreng	Piger	Total	% piger
Blokfløjte	158	914	1.072	85 %
Tværfløjte	129	1.198	1.327	90 %
Marchfløjte	u. 5	37	39	95 %
Klarinet	305	436	741	59 %
Obo	40	71	111	64 %
Fagot	33	47	80	59 %
Valdhorn	46	40	86	47 %
I alt	713	2.743	3.456	79 %

Rytmiske instrumenter

Der er en markant overvægt af drenge på elguitar og elbas, mens der er en nogenlunde ligelig fordeling mellem drenge og piger på saxofon. Der er flest piger på synth/keyboard og el-orgel (hvor der dog er meget få i alt). Inden for de rytmiske instrumenter udgør pigerne samlet 30 %.

Rytmisk	Dreng	Piger	Total	% piger
Elguitar	1.872	261	2.133	12 %
Elbas	993	220	1.213	18 %
Saxofon	781	614	1.395	44 %
Synth./ keyb.	448	640	1.088	59 %
Elorgel	u. 5	6	8	75 %
I alt	4.096	1.741	5.837	30 %

Diverse instrumenter

Betragter man fordelingen på de øvrige instrumenter og sang, kan man se, at det samlet set er nogenlunde ligeligt fordelt mellem drenge og piger. Dog er der inden for visse instrumenter markante forskelle. Det gælder særlig sang og klaver, hvor der er stor overvægt af piger, mens slagtpøj typisk spilles af drenge. Til forskel fra elguitar er der en nogenlunde ligelig fordeling af piger og drenge på akustisk guitar.

Diverse	Dreng	Piger	Total	% piger
Akustisk guitar	5.686	4.169	9.855	42 %
Klaver	4.155	10.398	14.553	71 %
Slagtpøj	4.833	673	5.506	12 %
Sang	816	4.076	4.892	83 %
Harmonika/ akkordeon	90	119	209	57 %
Kirkeorgel	12	13	25	52 %
Ukulele	19	18	37	49 %
Andet instr.	273	416	689	60 %
I alt	15.884	19.882	35.766	56 %

Forskole

Endelig kan man betragte forskoleområdet. Som det fremgår, er der en nogenlunde ligelig køns-mæssig fordeling. Det gælder inden for alle aldersgrupper, dog er der en svag overvægt af piger blandt de 7-9-årige.

Forskole	Dreng	Piger	Total	% piger
0-3 år	1.730	2.078	3.808	55 %
4-6 år	2.110	2.364	4.474	53 %
7-9 år	4.504	6.862	11.366	60 %
I alt	8.344	11.304	19.648	58 %

Opsummering – køn og instrumentvalg

Statistikken viser, at der er visse kønsbetingede forskelle i børns instrumentvalg: Der er generelt flere piger inden for de fleste instrumentgrupper bortset fra elguitar, elbas, slagtpøj, messingblæsere og kontrabas i den samlede elevgruppe fra ca. 5 år til 24 år.

Jo ældre eleverne bliver, jo mere udjævnes dog overvægten af piger. Faktisk er der blandt de ældre elever en svag overrepræsentation af drenge. På sammenspilsområdet er pigerne f.eks. i overtal indtil 14 år, men er herefter i undertal. På det rytmiske område er der en tendens til, at piger fravælger instrumenter og prioriterer sang⁴⁵.

⁴⁵ Af NIRAS-rapporten fra 2012 fremgik, at 75 procent af de piger, der ansøger rytmisk MGK, søger ind med sang.

MUSIKSKOLERNES IKKE-CPR-REGISTREREDE ELEVER

Tænketanken har ønsket at få et overblik over de børn og unge, som er "elever" i den forstand, at musikskolerne er i kontakt med dem bl.a. via samarbejdet med folkeskolen, men som for en stor dels vedkommende ikke er registreret med CPR-nummer og derfor ikke indgår i indberetningen til Danmarks Statistik. Tænketanken har udsendt et elektronisk spørgeskema til alle musikskoler.

Samarbejdet med grundskolen

69 ud af de 76 musikskoler, som har besvaret spørgeskemaundersøgelsen, har angivet, at de har et samarbejde med grundskolen. I dette samarbejde møder musikskolerne i alt 39.000 børn og unge. For de sidste 7 musikskolers vedkommende antages det, at der ikke er et samarbejde med grundskolen, eftersom det ikke er angivet.

Det er vurderingen, at de 76 musikskoler, som har deltaget i undersøgelsen, udgør et repræsentativt udsnit af musikskolerne i Danmark. Det er derfor muligt at estimere på landsplan, hvor mange børn og unge musikskolerne når gennem samarbejde med grundskolen. Samlet er det ca. 50.300 børn og unge.

Andre samarbejdsprojekter

37 ud af de 76 musikskoler, der har afgivet svar i spørgeskemaundersøgelsen, har angivet, at de har andre undervisningsprojekter end den almindelige musikskoleundervisning og samarbejdet med grundskolen. Projekterne har tilsammen 11.246 aktivitetselever.

For de resterende 39 musikskolers vedkommende antages det – ligesom ved opgørelsen af samarbejdet med grundskolen – at der ikke er nogen former for samarbejdsaktiviteter ud over samarbejdet med grundskolen, da det ikke er angivet.

I så fald vil musikskolerne på landsplan være i berøring med tilsammen 14.500 børn og unge gennem de samarbejdsaktiviteter, der ligger ud over samarbejdet med grundskolen.

Kulturskolefag

Endelig har musikskolerne i undersøgelsen angivet, at i alt 5.201 elever undervises i andre kulturskolefag end musik. Dette svarer på landsplan til, at der undervises ca. 6.700 elever i kulturskolefag.

Samlet kan man således sige, at med de øvrige aktiviteter – både samarbejdet med grundskolen og de andre undervisningsprojekter – kommer musikskolen i kontakt med mange elever. Selvom elevtallet er angivet som aktivitetselever, og en del af disse i forvejen er registreret som musikskoleelever, er det alligevel et betragteligt antal i forhold til antallet af musikskoleelever registreret hos Danmarks Statistik.

BILAG 5

MUSIKSKOLERNES ØKONOMI

Sammensætningen og størrelsen af musikskolernes økonomi er i det følgende opgjort dels for musikskolernes egen økonomi, dels for den økonomi, der knytter sig til musikskolernes eksterne samarbejdsaktiviteter. Opgørelserne over udgifter til lærerlønninger, deltagerbetaling og den statslige bevilling er præcise tal, som tænketanken har adgang til, mens de øvrige udgifter og indtægter er udtryk for en beregning. Det betyder, at opgørelsen over udgifter til administration og kommunalt tilskud er estimerede tal. Dog kan de fortsat give et fingerpeg om, hvilken retning udviklingen bevæger sig i.

Musikskolens egen økonomi

Tænketankens oplysninger stammer fra indberetninger af budgettal til Slots- og Kulturstyrelsen og fra den tidligere nævnte spørgeskemaundersøgelse. Det bemærkes, at disse opgørelser alene vedrører musikskolernes udgifter og indtægter forbundet med undervisningsaktiviteter i tilknytning til musikskolernes elever (refusionsberettigede aktiviteter) og ikke samarbejdsaktiviteter med andre eksterne parter.

For så vidt angår musikskolernes udgifter, viser tænketankens undersøgelse samt indrapporteringer til Slots- og Kulturstyrelsen følgende for sæson 2014-15:

- Musikskolernes udgifter til den refusionsberettigede undervisning udgjorde ca. 700 mio. kr. Udgifter til den refusionsberettigede undervisning udgøres af udgifter til lederløn, lærerløn og kørsel⁴⁶.
- Udgifterne til administration udgjorde ca. 67 mio. kr.⁴⁷
- De samlede udgifter til musikskolernes refusionsberettigede undervisning i sæson 2014-15 udgjorde dermed ca. 767 mio. kr. (beregning).

For så vidt angår musikskolernes indtægter, viser tænketankens undersøgelse samt indrapporteringer til Slots- og Kulturstyrelsen følgende for sæson 2014-15:

- Indtægterne fra deltagerbetaling udgjorde ca. 200 mio. kr.
- Statstilskuddet udgjorde ca. 93 mio. kr.

Det er som nævnt ikke muligt at opgøre den kommunale finansiering på baggrund af kommunernes konteringer. Derimod kan man på baggrund af ovenstående udgifter og indtægter beregne størrelsen af den kommunale finansiering, idet kommunerne finansierer de udgifter, der ikke finansieres gennem deltagerbetaling og statstilskud. Den kommunale finansiering estimeres på den baggrund at udgøre ca. 474 mio. kr. i sæson 2014-15, se tabellen nedenfor⁴⁸:

⁴⁶⁾ Herefter omtalt som "lærerløn mv."

⁴⁷⁾ Dette er beregnet på baggrund af indberetning fra 58 musikskoler. Det er vurderingen, at de 58 musikskoler repræsenterer et gennemsnitligt udsnit af musikskolerne på landsplan. Det er derfor også vurderingen, at man på baggrund af disse indberetninger kan beregne, hvad administrationsudgifterne udgør på landsplan.

⁴⁸⁾ Det bemærkes, at der i denne beregning ikke indgår udgifter til husleje.

Tabel 1
Musikskolernes samlede økonomi,
sæson 2014-2015

Lærerløn mv.	700
Administration	67
Samlede udgifter	767
Deltagerbetaling	200
Statstilskud	93
Kommunal finansiering (beregning)	474
Samlede indtægter	767

Kilde: Danmarks Statistik

Sammensætningen af indtægter og udgifter kan ligeledes opgøres over tid. Nedenstående tabel

Tabel 2
Udvikling i udgifter og indtægter 2004-2016, faste 2016-priser* (mio. kr.)

Budgetår	Lærerløn mv.	Admini- stration (beregnet)	Samlede udgifter	Stats- refusion	Deltager- betaling	Kommunal finansiering (estimeret)	Samlede indtægter
2004	598	57	655	91**	176	389	655
2005	587	56	643	84**	172	387	643
2006	674	64	739	107	198	434	739
2007	690	66	756	104	201	452	756
2008	689	66	755	99	199	457	755
2009	702	68	770	98	205	467	770
2010	709	68	778	94	205	478	778
2011	698	66	764	94	203	467	764
2012	695	66	762	93	203	466	762
2013	717	69	786	94	202	490	786
2014	703	68	771	94	203	474	771
2015	705	67	772	91	201	481	772
2016	703	67	770	92	197	482	770

* Der er anvendt finanslovsindeks 250, som svarer til det generelle pris- og lønindeks. Det er samme indeks, som statens bevilling opregnes med.

** Disse tal er eksklusive de midler, som er overført til musikskoler under en regional kulturaftale.

Kilde: Danmarks Statistik

⁴⁹⁾ For nogle musikskolers vedkommende stiller kommunen gratis lokaler til rådighed, hvormed der ikke er udgifter til husleje, mens der for andre findes en huslejeudgift, der skal dækkes inden for budgettet. Dette vil sandsynligvis afføde et reduceret aktivitetsniveau og vil derfor være en usikkerhed i forhold til de opstillede tabeller.

2 illustrerer udviklingen i perioden 2004-2016. Tabellen er opgjort i faste 2016-priser.

Tabellen er ligeledes estimeret på baggrund af de budgettal, der er indrapporteret til Slots- og Kulturstyrelsen, samt tænketankens undersøgelse af musikskolerne. For så vidt angår udgifterne til administration, har det kun været muligt at opgøre disse for 2015, og i de øvrige år er det antaget, at der er samme forhold mellem udgifterne til administration og lærerløn mv. Dette er en grundlæggende præmis for læsningen af tabellen. Da det ikke er muligt at fremskaffe tilstrækkelige oplysninger om husleje, indgår musikskolernes udgifter til husleje som nævnt ikke i beregningen⁴⁹.

Betragter man udviklingen i musikskolernes lærerlønsudgifter mv., kan man se, at det stiger over perioden med ca. 18 %, eller ca. 105 mio. kr., og samtidig er indtægterne via deltagerbetaling steget med ca. 12 %. Størstedelen af stigningen i lærerlønsudgifterne dækkes dog gennem en stigning i den kommunale finansiering på ca. 24 %, svarende til ca. 93 mio. kr. over perioden.

I tabel 3 sammenholdes udviklingen i musikskolernes refusionsberettigede udgifter med udviklingen i antallet af (refusionsberettigede) aktivitetselever over perioden 2004-2016.

Tabellen viser, at der har været en stigning i musikskolernes udgifter, samtidig med at der har været et fald i antallet af aktivitetselever. Den årlige stigningsprocent varierer fra år til år, idet der i nogle år er en negativ stigning, mens der i andre år er en særlig høj stigning.

Sidstnævnte gælder især årene omkring kommunalreformen, hvor musikskolerne skulle indrette sig på nye strukturer og krav til deres virke, samt i 2013, hvor der var et databrud i statistikindsamlingen, og hvor tallene derfor ikke er retvisende. Medregnes 2013 ikke, svarer det samlet til, at udgifterne pr. elev er steget med gennemsnitligt 2,8 % årligt.

For så vidt angår den generelle og gradvise stigning i udgifter pr. aktivitetselev over tid, kan der være flere forklaringer. En sandsynlig forklaring kan være det forhold, at antallet af forskoleelever er faldet gennem perioden. Musikskolernes forskoleundervisning er typisk holdbaseret, hvilket betyder, at det ikke er en så omkostningstung undervisningsform pr. elev som f.eks. solundervisningen. En anden forklaring kan være, at musikskolerne gennem perioden har haft et stigende fokus på undervisning af talenter, og der er oprettet talentlinjer

Tabel 3

Udvikling i refusionsberettigede udgifter og aktivitetselever, faste 2016-priser*

Budgetår	Refusionsberettigede udgifter (mio. kr.)	Aktivitetselever (1.000)	Udgift pr. Aktivitetselev (kr.)	Årlig stigning i udgift pr. aktivitetselev (%)
2004	655	129	5.080	-
2005	643	128	5.025	-1,1
2006	739	131	5.640	12,3
2007	756	121	6.251	10,8
2008	755	113	6.685	6,9
2009	770	114	6.755	1,1
2010	778	109	7.135	5,7
2011	764	105	7.276	1,9
2012	762	102	7.467	2,7
2013	786	90	8.738	16,9
2014	771	95	8.117	-7,1
2015	772	96	8.046	-0,9
2016	770	97	7.938	-1,3

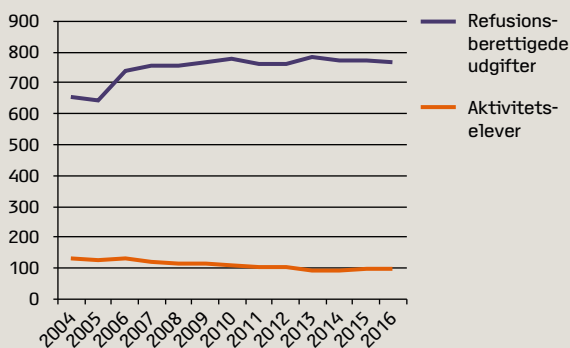
* Der er anvendt finanslovsindeks 250, som svarer til det generelle pris- og lønindeks. Det er samme indeks, som statens bevilning opregnes med.

Kilde: Danmarks Statistik

på musikskolerne, som forudsætter en højere grad af soloundervisning. Man kan med andre ord sige, at der over perioden i stigende grad anvendes en dyrere undervisningsform, hvilket gør, at "kontaktprisen" for musikskolens egne elever – eller udgiften pr. aktivitetselev – er blevet dyrere.

Nedenfor er udviklingen vist grafisk i figur 1, der sammenholder udviklingen i musikskolernes udgifter til refusionsberettiget undervisning med udviklingen i antallet af aktivitetselever i perioden 2004-2016.

Figur 1
Udvikling i refusionsberettigede udgifter og aktivitetselever, faste 2016-priser* (mio. kr. eller 1000 elever)



* Der er anvendt finanslovsindeks 250, som svarer til det generelle pris- og lønindeks. Det er samme indeks, som statens bevilling opregnes med.

Kilde: Danmarks Statistik

Økonomi i tilknytning til eksterne samarbejdsaktiviteter

Som beskrevet i rapporten, har musikskolen en lang række forskellige samarbejdsaktiviteter med andre parter. I følgende afsnit skelnes mellem samarbejdet med folkeskolen og samarbejde med andre eksterne parter. Sidstnævnte kan være alle former for samarbejdsprojekter med aktører inden for musikområdet såvel som det øvrige kultur- og fritidsliv eller andre sektorer i kommunen.

Samarbejdet med folkeskolen

Af de 76 musikskoler, der har besvaret undersøgelsen, har 33 angivet, at de i sæson 2014-15 har udgifter til samarbejdsaktiviteter med fol-

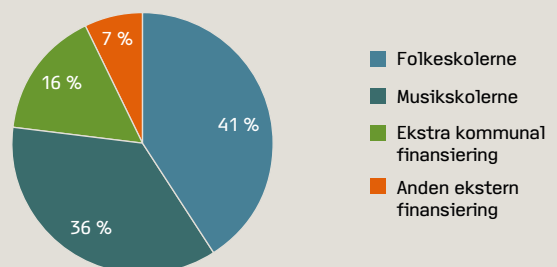
keskolen. Samarbejdet med folkeskolen finansieres på forskellig vis og varierer fra kommune til kommune. Det kan være musikskolen eller folkeskolen – eller en kombination. Nogle steder afsættes særskilte kommunale midler til samarbejdet, mens det andre steder er lykkedes at rejse anden ekstern finansiering. Overordnet set viser tænketankens undersøgelse, at finansieringen i sæson 2014-15 fordeles sig på følgende måde:

- Folkeskolen: ca. 13 mio. kr.
- Musikskolerne: ca. 11 mio. kr.
- Ekstra kommunal finansiering: ca. 5 mio. kr.
- Anden ekstern finansiering: ca. 2 mio. kr.

Dette betyder samlet, at der for de 76 musikskolers vedkommende afsættes ca. 32 mio. kr. til samarbejdet mellem musikskolerne og folkeskolen. Det ville på landsplan svare det til, at der afsættes ca. 41 mio. kr. til samarbejde mellem musikskole og folkeskole.

Ligeledes kan man se, at musikskolerne afsætter næsten lige så mange midler til samarbejdsaktiviteterne som folkeskolerne, på trods af at musikskolernes økonomi relativt set er markant mindre. Endelig er det kun i mindre omfang, at der fra kommunal side afsættes nye eller særskilte midler til samarbejdet, mens finansiering via andre kilder, såsom f.eks. fonde, kun finder sted i begrænset omfang. Se nedenstående figur 2.

Figur 2
Finansiering af samarbejde mellem musikskolerne og folkeskolerne, sæson 2014-15



Kilde: Tænketankens spørgeskemaundersøgelse

Andre eksterne aktiviteter

I tænketankens undersøgelse angiver 39 ud af de 76 musikskoler, som har besvaret, at de har midler til eksterne aktiviteter, som ikke omfatter samarbejdet med folkeskolen. Dette kan være samarbejdsaktiviteter med andre musikaktiviteter i lokalområdet, det lokale kultur- og fritidsliv eller i nogle tilfælde samarbejde med andre sektorer i kommunen. Finansieringen af disse aktiviteter er fordelt på følgende måde:

- Kommunal finansiering: ca. 1,7 mio. kr.
- Ekstern finansiering: ca. 1,5 mio. kr.

Samlet afsættes således 3,2 mio. kr. Ligesom ved opgørelsen af samarbejdet med folkeskolen kan man opgøre dette på landsplan. Her vil beløbet udgøre ca. 4,1 mio. kr.

Tager man tilbagemeldingen i undersøgelsen for pålydende, kan man således også konstatere, at musikskolerne ikke selv afsætter midler til disse former for samarbejdsaktiviteter i direkte forstand. Dog vil musikskolen i indirekte forstand medfinansiere samarbejdsaktiviteterne gennem aflønning af de musikskolelærere, der indgår i samarbejdet.

Kulturskolefag

Af de 76 musikskoler, der har besvaret den udsendte spørgeskemaundersøgelse, har 18 musikskoler angivet, at de gennem deres kulturskolearbejde afsætter midler til at undervise i andre fag. Af undersøgelsen fremgår, at musikskolerne afsætter ca. 7 mio. kr. til disse undervisningsaktiviteter, hvortil skal lægges deltagerbetalingen, som udgør ca. 6 mio. kr. Der anvendes således ca. 13 mio. kr. til undervisning i andre kulturskolefag, svarende til ca. 17 mio. kr. på landsplan⁵⁰.

Samlet kan man således sige, at de beløb, der afsættes eller anvendes til andre former for samarbejdsaktiviteter end samarbejdet med folkeskolen, er væsentligt mindre. Hvor der afsættes ca. 41 mio. kr. til samarbejde med folkeskolen⁵¹, afsættes der kun ca. 4 mio. kr. til andre former for samarbejdsaktiviteter og ca. 17 mio.

kr. til andre kulturskolefag. Dette skyldes naturligvis det stigende fokus på samarbejdet mellem folkeskole og musikskole samt det faktum, at det med folkeskolereformen blev fastsat ved lov, at der skulle være et samarbejde mellem de to institutioner.

Slutteligt kan man betragte den samlede økonomi for musikskolerne i sæson 2014-15. For så vidt angår den kommunale finansiering af musikskolerne, inklusive samarbejde med folkeskolen og andre eksterne aktører samt tilskuddet til undervisning i kulturskolefag, estimeres den samlede kommunale finansiering på baggrund af ovenstående beregninger til at udgøre i alt ca. 524 mio. kr., se tabellen nedenfor.

⁵⁰⁾ Dette tal kan dog have visse usikkerheder, idet det indeholder deltagerbetaling, hvilket kan variere fra sted til sted.

⁵¹⁾ Samarbejdet med folkeskolen omfatter også kulturskolefag.

Tabel 4.
Kommunernes finansiering af
musikskoler, sæson 2014-2015

Aktivitet	Mio. kr.
Egne undervisningsaktiviteter (musikskoleundervisning)	474
Samarbejde med folkeskolen	38
Andre former for eksterne samarbejder	2
Kulturskolefag	10
Samlet kommunal finansiering	524

Medregner man det statslige tilskud, deltagerbetaling og andre eksterne finansieringskilder, viser det musikskolernes samlede bruttoøkonomi. Denne estimeres til ca. 829 mio. kr.

Tabel 5
Samlet (brutto)økonomi for
musikskolerne, sæson 2014-2015

Aktivitet	Mio. kr.
Egne undervisningsaktiviteter (musikskoleundervisning)	767
Samarbejde med folkeskolen	41
Andre former for eksterne samarbejder	4
Kulturskolefag	17
Samlet økonomi	829

Lægges præmisserne for beregningen til grund, kan musikskolernes samlede bruttoøkonomi inklusive samarbejde med folkeskole, eksterne aktører og kulturskolefag i sæson 2014-15 estimeres til i alt at udgøre 829 mio. kr. Heraf udgør den statslige refusion 93 mio. kr., det kommunale tilskud 524 mio. kr., eksterne midler 4 mio. kr. og deltagerbetaling 208 mio. kr.

BILAG 6

TENDENSER I BØRNE- OG UNGDOMSLIVET AF RELEVANS FOR MUSIKSKOLERNE

Generelle tendenser i børne- og ungdomslivet

Ungdomsforsker Søren Østergaard fra Center for Ungdomsstudier fremhæver bl.a. følgende centrale observationer for børn og unge i dag⁵²:

- Barndommen er blevet kortere, og ungdomslivet længere. Børnekulturen gælder kun, til børnene er ca. 8 år, hvorefter tween- og teen-universerne tager over. Samtidig er "legemestrene" forsvundet, forstået på den måde, at børn i dag mest er sammen med børn på samme alder i organiseret leg og samvær. Tidligere tiders legemønstre, hvor lidt ældre børn fra vejen eller blokken tog føring og organiserede lege for en større gruppe af børn, er forsvundet. Ligeledes er der mindre variation i legeformerne.
- Børn og unge er globalt udfordrede. De føler et pres for at præstere og oplever et konkurrencepres fra deres omgivelser. Børnene oplever også, at tid er en mangelvare, og at hverdagen er blevet meget stram.
- Børn og unge er "generation FOMO" (Fear of Missing Out), som er bange for at gå glip af noget og derfor konstant må være "på" og følge med på diverse sociale medier.
- Det perfekte er blevet det normale. Man skal som ung være perfekt og leve op til normerne.

Et andet centralt forhold, der fremhæves, er, at andelen af unge under 15 år med høj livstilfreds-

hed og selvværd er faldet jævnt over de sidste 10 år. Som det fremgår af nedenstående tabel, er det i 2014 kun 19 % af pigerne og 25 % af drengene, som mener, de har en høj livskvalitet.

Tabel 1
Livstilfredshed og selvværd 2002-2014

	2002	2006	2010	2014
Piger	30	25	24	19
Dreng	38	32	32	25

Kilde: Grube Juul og Østergaard, 2016

Specielt for pigernes vedkommende daler selvværdet fra barndommen og frem mod teenage-årene:

Tabel 2
Selvværd, køn og alder

	11-årige	13-årige	15-årige
Pige	65	47	44
Dreng	80	74	75
Spg:	Jeg synes godt om mig selv	Jeg er god nok	Andre på min alder kan godt lide mig!

Kilde: Grube Juul og Østergaard, 2016

⁵²⁾ Tænk tanken har konsulteret Søren Østergaard, som på grundlag af Kirsten Grube Juul og Søren Østergaards undersøgelse "Ung i en præstationskultur – jagten på kontrol, tryk og frikvarter" (2016) har fremhævet de i dette bilag fremhævede tendenser som særligt relevante for musikskolerne. Undersøgelsen bygger på interview med 46 børn samt et spørgeskema blandt ca. 1000 elever i 7.-9. klasse.

Musikskole og andre fritidsaktiviteter

De faste fritidsaktiviteter såsom idræt, fritids- og ungdomsklub, musikundervisning, spejder mv. er fortsat en central del af fritidslivet, når man går i 7.-9. klasse.

Ungdoms- og fritidsklubberne har tabt terræn, mens musikskoler og idrætsorganisationer har fastholdt deres andel. Af tabel 18 fremgår det, hvor mange procent af de adspurgte i undersøgelsen, som oplyser at deltage i forskellige fritidsaktiviteter.

Tabel 3
Fritidsaktiviteter

Aktivitet	2010	2015
Idræt	60,5	63,8
Klub	25,2	16,0
Ungdomsskole	16,4	15,2
Musikskole	13,6	14,6
Spejder	4,9	4,0
Kirkeligt ungdomsarbejde	3,7	3,3
Politisk ungdomsarbejde	1,7	1,9
Går ikke til faste fritidsaktiviteter	15,2	15,0

Kilde: Grube Juul og Østergaard, 2016

Tænketanken bemærker, at forholdsvis mange unge i undersøgelsen – 14,6 % i 2016 – angiver, at de går i musikskole. Dette er en dobbelt så høj andel som elevtallet på de kommunale musikskoler ifølge musikskolestatistikken, hvor andelen af musikskoleelever for skolesøgende børn i alderen 6-16 år kun er på 7 %.

Forskellen skyldes formentlig, at de unge i interviewundersøgelsen ikke skelner mellem musikundervisning i ungdomsskolen, i ungdomsklubben eller privat musikundervisning samt på de kommunale musikskoler. Det interessante er imidlertid tendensen over tid, som viser, at de unges interesse for musikskolerne har været konstant over de seneste 6 år og således fortsat

er en vigtig fritidsaktivitet for unge. Undersøgelsen viser således samme udviklingstendens over tid som musikskolestatistikken: Musikinteressen fastholder sin markedsandel i denne aldersgruppe af skolesøgende børn/unge.

I tabellen nedenfor angives det, hvad der er vigtigt i forhold til fritidsaktiviteterne.

Tabel 4
Hvad er vigtigt i forhold til fritidsaktiviteterne?

	%
Det skal være sjovt	96,4
Det skal være spændende	92,4
At mine trænere/instruktører/lederne er dygtige	87,2 (78,2 i 2010)
At det er seriøst	77,8
At jeg lærer noget nyt	77,2
At der er tid til at hygge sig	76,1
At lære nye at kende	Drenge 54 - Piger 64

Kilde: Grube Juul og Østergaard, 2016

Som det fremgår af tabel 19, er de helt afgørende aspekter, at det skal være "sjovt" (96 %) og "spændende" (92 %). Søren Østergaard forklarer, at "sjovt" ikke betyder, at man skal gå grinende fra træning, men at det sjove handler om helhedsindtrykket over længere tid, hvor de primære faktorer er et godt miljø, venner, stævner, ture m.m. I en hverdag, hvor man ofte forstyrres af budskaber, der ønsker ens opmærksomhed, tilbyder foreningslivet som udgangspunkt det uforstyrrede fællesskab. Udøverne dyrker deres aktiviteter uden afbrydelse, og de er nødt til at være til stede, da aktiviteterne kalder på både deres indlevelse og tilstedeværelse.

"Spændende" handler for de unge mere om at udvikle sig og opleve at mestre nye facetter. Fokus er her primært på at blive bedre og i mindre grad på de sociale aspekter af fritidsaktiviteten. Søren Østergaard forklarer, at selv om eleverne værdsætter de relationelle aspekter i deres fritidsaktiviteter, går det store flertal ikke til fodbold eller spejder – eller musikskole – for at være sammen med deres venner. Det er i højere

grad aktiviteten i sig selv og det, at man bliver bedre, der gør, at man vedbliver med at dyrke en bestemt aktivitet. For de unge er det således som udgangspunkt kvaliteten af aktiviteten over tid, der afgør, om den unge bliver ved med at gå til aktiviteten eller vælger at stoppe.

Det er imidlertid vigtigt, at fritidsaktiviteterne er et reelt frirum, hvor man glemmer sig selv og lader sig opsluge af noget, der er sjovt og spændende. Om undervisernes rolle fremhæves, at de gode voksne trænere eller lærere er helt centrale for opbygningen af fællesskaber, hvor de unge trives. Det drejer sig bl.a. om at tale venligt og ligeværdigt til deltagerne, om at være interesseret og spørge til den enkelte elev, samt om at vise nultolerance i forhold til deltagere, der mobber eller generer andre.

Interview med musikskoleelever

Tænketanken har foretaget interview med otte musikskoleelever for at få indblik i, hvordan eleverne oplever undervisningen, lærernes rolle, de sociale aspekter i at gå på musikskole, talentudvikling, åbenhed over for nye genrer m.m. Eleverne var i alderen 13-18 år, havde alle spillet, siden de var små, og kom fra forskellige dele af landet⁵³.

Musikskoleeleverne bekræfter pointen i Grube Juul og Østergaards undersøgelse om, at progression og en stigende grad af mestring af aktiviteten er en central motivationsfaktor for de unge. Forbillederne er lokale såsom lidt ældre elever eller MGK-elever.

Flere elever mente, at der var for lidt fokus på at få den enkelte elev videre i sin udvikling, og at dette havde fået elever til at stoppe i musikskolen. Det blev også nævnt, at lærernes kompetencer og præferencer kan styre for meget, at der er brug for en kombination af bløde, indfølelse lærere og mere strukturerede (strikse) lærertyper, samt at der bør være mulighed for lærerskift og lærerbytteordninger.

Flere elever fremhævede, at det var vigtigt at have vekselvirkningen mellem sammenspil og soloundervisning, hvor man kan arbejde koncentreret med sit eget spil. Eleverne ville gerne beholde deres soloundervisning, idet undervisningen kunne blive dårligere, hvis der var flere samtidig. Endelig nævnte eleverne, at musikskolerne kunne være mere åbne for nye ideer og elevers interesser for særlige genrer.

⁵³⁾ Musikskoleeleverne var delt op i tre grupper med to-tre i hver, som blev interviewet af tre medlemmer af tænketanken. DAMUSA og DMKL stod for udvælgelsen og sammensætningen af eleverne. Eleverne og de tre grupper blev sammensat med henblik på størst mulig spredning på køn, alder, instrument, geografi og musikskolestørrelse.

BILAG 7

AFTAGERUNDERSØGELSE AF DET MUSIKPÆDAGOGISKE ARBEJDSMARKED

Der er i efteråret 2016 foretaget en undersøgelse af aftagere⁵⁴ på det musikpædagogiske arbejdsmarked for konservatorieuddannede personer⁵⁵, hvor musikskolerne figurerer som de primære aftagere. Undersøgelsen viser, at musikskolerne vurderer de konservatorieuddannede lærere positivt og mener, at de i overvejende grad opfylder musikskolernes behov.

De konservatorieuddannede lærere vurderes særlig positivt i forhold til:

- deres høje instrumentale/vokale niveau
- deres musikalske/håndværksmæssige kompetencer inden for ensemble/sammenspil
- deres engagement og evne til at indgå i kollegialt samarbejde
- deres pædagogiske kompetencer inden for kor/ensemble/sammenspil
- deres kompetencer til at undervise på forskellige niveauer og forskellige aldersgrupper specielt inden for solundervisning.

Undersøgelsen viser endvidere, at der også er områder, hvor musikskolerne oplever et behov for yderligere kompetenceudvikling for de konservatorieuddannede lærere, som bl.a. relaterer sig til musikskolernes intensiverede samarbejde med folkeskolen. Det drejer sig om:

- pædagogiske kompetencer i forhold til instrumentalundervisning på hold samt undervisning af børn i forskolealderen

- kompetencer inden for projektarbejde, bl.a. i tværfaglige/tværkunstneriske projekter
- varetagelse af undervisning af større grupper – f.eks. en skoleklasse
- at være musikalsk skabende.

I forhold til musikskolernes brug af og behov for efter- og videreuddannelsestilbud viser aftagerundersøgelsen, at musikskolerne særligt efterspørger kortere kurser, men også længere videreuddannelse vedrørende bl.a. klasserumsledelse, instrumental-/vokalundervisning på hold samt pædagogiske og didaktiske kompetencer både generelt og i direkte relation til samarbejdet med folkeskolen.

⁵⁴) Forstået som de arbejdspladser, der "aftager" studerende fra de pågældende uddannelser.

⁵⁵) Aftagerundersøgelse vedr. det pædagogiske arbejdsmarked for konservatorieuddannede, efterår 2016.

BILAG 8

UDDRAG AF LOVFORARBEJDE TIL MUSIKSKOLEKAPITLET I GÆLDENDE MUSIKLOV

1989 LSF 184 FORSLAG TIL LOV OM ÆNDRING AF LOV OM MUSIK (MUSIKSKOLER)

Lovforslaget kan læses i sin helhed her:
<https://www.retsinformation.dk/Forms/R0710.aspx?id=110189>

(...) markerer udeladelser i dette uddrag

BEMÆRKNINGER TIL LOVFORSLAGET

Almindelige bemærkninger

I de senere år har der blandt musikere, musikpædagoger, forældre og politikere med interesse for musikskoleområdet været en omfattende debat om de kommunale musikskolers mulighed for at give børn og unge tilbud om musikundervisning og udvidet musikaktivitet på økonomiske vilkår, der ikke forhindrer nogen, som ønsker at deltage i denne form for undervisning, i at gøre det.

Der er ultimo 1989 201 musikskoler i Danmark med et samlet budget på 271 mio. kr. Elevbetalingen udgør 90 mio. kr. svarende til 33 % af udgifterne ved musikskolernes drift. Dette tal, som forekommer ideelt, er imidlertid et gennemsnitstal. I de senere år har man kunnet konstatere ret store nedskæringer på området. En spørgeskemaundersøgelse iværksat af Statens Musikråd har således vist, at 71 af de 174 musikskoler, som har udfyldt spørgeskemaet, i 1989 har været udsat for større eller mindre stramninger. Disse stramninger har haft form af nedskæringer i de kommunale tilskud og/eller i højere elevbetaling. Ved disse skoler er nedskæringerne så massive, at skolerne direkte er truet

af nedlægning. Der er derfor efter forslagsstillernes opfattelse grund til at søge at sikre musikskolerne gennem en lovgivning, der ikke indeholder obligatoriske krav over for kommunerne, men tilsikrer de kommuner og amter, der på visse betingelser vil oprette og drive en musikskole, støtte fra staten.

Forslagsstillerne har overvejet, om støtte til musikskoleområdet kunne indgå i den kommende folkeoplysningslov, men er kommet til den konklusion, at musikskoleundervisningens særlige krav til progressivitet, tilrettelæggelse og form ikke kan forenes med de bærende principper i folkeoplysningsloven, sådan som den tegner sig ifølge det nyligt fremsatte forslag til lov om støtte til folkeoplysning (lovforslag nr. L 115). I konsekvens heraf fremsættes nærværende lovforslag til ændring af musikloven.

Forslagets hovedpunkter er:

1. At musikskolevirksomhed indgår som et kapitel i musikloven.
2. At der er tale om en »kan-lov«, der tilbyder musikskoler, som lever op til visse krav om undervisningsbredde og -kvalitet, statsstøtte på 20 % af skolens driftsudgifter under den forudsætning, at elevbetalingen ikke overstiger 1/3 af skolens bruttoudgifter, og at kommunen (og eventuelt amtet og andre) dækker den resterende del af finansieringsbehovet.
3. At tilskud ydes til undervisning af børn og unge.
4. At musikskolerne organiseres som kommunale eller selvejende institutioner med kommunalt tilskud. Der åbnes dog mulighed for andre organisationsformer. (...)

BEMÆRKNINGER TIL LOVFORSLAGETS ENKELTE BESTEMMELSER (...)

I § 3 a, stk. 3, fastslås formålet med musikskoler: at tilbyde kvalificeret, progressivt tilrettelagt undervisning samt at virke til fremme af det lokale musikmiljø, f.eks. gennem afholdelse af koncerter og lignende i samarbejde med enkeltpersoner, grupper og institutioner i lokalområdet.

Musikkens særlige mulighed for at skabe kontakt og samvær på tværs af generationer er fremhævet og dokumenteret i mange sammenhænge. Der kan således synes at eksistere en modsætning imellem dette meget vigtige aspekt af musikskolernes virke og det forhold, at musikskolernes målgruppe i § 3 a, stk. 1, alene defineres som børn og unge.

Hensigten er ikke at hæmme eller nedbryde de musikskoleaktiviteter, som særlig fremmer samarbejdet på tværs af aldersgrænserne, men udelukkende at fastslå, at tilskudsområdet i forhold til musikloven begrænses til børn og unge, her forstået som personer, der ikke er fyldt 25 år.

Stk. 2 fastslår, at skolerne kan tilbyde undervisning for voksne. Denne undervisning vil kunne støttes gennem folkeoplysningsloven eller på anden måde. (...)

De nærmere krav til undervisningens indhold, tilrettelæggelse og ydre rammer kan fastsættes i vejledende retningslinjer for musikskoleundervisning udarbejdet af kulturministeren i samråd med Statens Musikråd. I disse retningslinjer formuleres bestemmelser vedrørende:

1. Lærerstabens og musikskolelederens faglige kvalifikationer.
2. Undervisningstilbudets bredde. Hensigten er at fremme alsidigheden i musiklivet og at modvirke udprægede tendenser til specialisering på musikskoleområdet.
3. Læseplan for undervisningen.

Disse tre punkter understreger musikskolens særlige faglige karakter og har til hensigt at sikre, at der gives en progressivt tilrettelagt undervisning. Selv om musikudøvelse for de fleste er en fritidsaktivitet, er det en forudsæt-

ning for en udbytterig beskæftigelse med netop musik, at indlæringen er struktureret over et længere tidsforløb. Derfor fastlægges musikskoleundervisningen i læseplaner for de enkelte fag. Ud over ovenstående tre punkter fastsættes følgende i de vejledende retningslinier for musikskoleundervisning:

4. Undervisningens ydre rammer, lokaleforhold mv.
5. Undervisning for handicappede.

§ 3 b

Langt den overvejende del af landets musikskoler er kommunale eller drives som selvejende institutioner med kommunale tilskud, hvilket er baggrunden for, at lovforslagets § 3 b specielt nævner disse to organisationsformer. Der åbnes dog mulighed for, at andre ordninger end disse kan godkendes.

Kulturministeren udarbejder i samarbejde med Statens Musikråd vejledende standardvedtægter, der fastsætter minimumskrav til skolernes vedtægter.

§ 3 c

§ 3 c, stk. 1, fastslår, at det statslige tilskud til driften af musikskoler i henhold til musikloven kun omfatter undervisning i musik for børn og unge.

I § 3 c, stk. 2, fastsættes størrelsen af det statslige tilskud.

Udgifterne til driften af en musikskole kan opdeles på to hovedposter: 1) Lærerlønninger (inklusive løn til leder og eventuel souschef) og 2) øvrige udgifter.

Lærerlønningerne udgør gennemsnitligt ca. 80 % af de samlede udgifter.

Et statstilskud på 25 % af lærerlønsudgifterne vil således svare til gennemsnitlig 20 % af bruttoudgifterne.

De centrale budgetfordelingstal for en gennemsnitlig musikskole vil således være:

Udgifter

Lærerlønninger (inkl. leder og eventuel souschef)	80 %
Øvrige udgifter	20 %
	100 %

Indtægter

Elevbetaling	(max.) 33 %
Statstilskud	20 %
Kommune/amt/andre	(min.) 47 %
	100 %

§ 3 c, stk. 3, fastsætter en øvre grænse for elevbetalingen på musikskoler. For at tilgode-se princippet om lige adgang til musikalske oplevelser foreslås elevbetalingen begrænset til højst 1/3 af en musikskoles bruttoudgifter. Der bør herudover være mulighed for at fritage elever eller grupper af elever helt eller delvis for betaling.

(...)

Loven træder i kraft den 1. januar 1991.

BILAG 9

EKSEMPLER

Eksempler på musikskolerne/kulturskolerne som lokal kulturinstitution

1. Kulturhotellet i Rønne, fælles hus og leder med Kulturskolen Syddjurs: <http://www.kulturhotellet.dk/hotellet.aspx>
2. Børnefolkemødet i Skanderborg, Skanderborg Kulturskole er partner <http://bornefolkemodet.dk/om%20os-2.html>
3. Musikskolen Ringkøbing-Skjerns nytårskoncert samler 1000 publikummer <http://dagblade-tringskjern.dk/ringkoebing/Unge-talenter-imponerede-til-nytaarskoncert/artikel/225351>
4. Kulturrummet, Thisted kommune <https://kulturrummet.dk/>

Eksempler på outreach

5. House of Performance, 80 børn og unge fra Taastrupgaard, Høje-Taastrup <http://online.musikeren.dk/musikeren/179/20>
6. Young Care, Hjørring, orkester. El Sistema-inspireret <http://www.denmusiske.dk/Undervisningstilbud-detajle-31.aspx?ItemId=133>
7. Musik Unik, Aarhus, skole og dagtilbud i Gellerup <http://www.musikunik.dk/>

Eksempler på talentundervisning

8. Talentlinje i Musik, Esbjerg Kulturskole <http://kulturskolen.esbjergkommune.dk/talent/talentlinie-musik.aspx>
9. Talentlinjen, Roskilde Musiske Skole <http://www.roskildemusiskeskole.dk/talentlinjen>
10. Talentlinje, gardertalentlinje, Vejen Musikskole <http://www.vejenmusikskole.dk/talentlinie.html>

11. Talentlinje, Ikast-Brande Musikskole <http://www.ikastbrandemusikskole.dk/undervisning/talentlinje>

Eksempler på regionale talentsamarbejder

12. Region Midt: Talent Ø; 10 østjyske musikskoler <http://xn--talent-gya.dk/>
13. Region Sjælland: Unge spiller klassisk <http://ungespillerklassisk.dk/>
14. Region Syd, Fyn: Fælles Fynsk Talentsamarbejde <http://odensemusikskole.dk/topmenu/talent/fyns%20talentskole>

Eksempler på undervisning i skabende processer

15. Sangskrivning, musikproduktion og komposition, Vallensbæk Musikskole <https://www.facebook.com/vallensbaekmusikskole/photos/a.874661592636467.1073741829.869205509848742/906616822774277/?type=3&theater>
16. Sangskrivning/Komposition, Ballerup Musikskole <http://www.ballerupmusikskole.dk/sangskrivningkomposition.html>
17. Klassisk komposition og sangskrivning, Odense Musikskole <http://odensemusikskole.dk/topmenu/holdfag/produktionsmusik>
18. Musik på Computer, Frederikssund Musikskole <http://www.musikskolen.frederikssund.dk/Undervisningstilbud/Musik-paa-Computer>

Eksempler på brug af digitale redskaber i undervisningen

19. Elektronisk musikværksted, Haderslev Musikskole <http://haderslevmusikskole.dk/elektronisk-musikvaerksted/>
20. Computer/iPad, Hedensted Musikskole <http://www.hedenstedmusikskole.dk/tilbud-fag/instrumenter-og-sang/computeripad>
21. Remix your life, Lolland Musikskole <http://www.lollandmusikskole.dk/remix-your-life---musik-paring-ipad.html>
22. Elektronisk musik, Kolding Musikskole <http://www.koldingmusikskole.dk/elektronisk-musik>
23. Elektronisk musik, Hillerød Musikskole <http://hillerodmusikskole.dk/hvad-kan-jeg-gaa-til/andre-fag>
24. Musikproducer, Tønder Kulturskole <http://toenderkulturskole.dk/index.php/linjer/musikproducer>

Eksempler på samarbejdet med folkeskolen

25. Faxe kommune, Byrådet bevilger midler, så musikfaget bliver løftet i hele kommunen <http://www.faxekommune.dk/nyhed/staerkt-samarbejde-mellem-faxe-musikskole-folkeskolen>
26. Herlev kommune Partnerskabsaftale [http://www.dmk1.dk/uploads/1/3/4/6/13464492/partnerskabsaftale_herlev.pdf\[Billed](http://www.dmk1.dk/uploads/1/3/4/6/13464492/partnerskabsaftale_herlev.pdf[Billed)
27. Egedal kommune, distriktsskole Ølstykke samarbejde med musikskolen <http://www.distriktsskole-oelstykke.dk/praktisk/aaret-der-gik/samarbejde-med-musikskolen>
28. Lejre kommune, aftale om samarbejdet <http://www.lejremusikskole.dk/media/3482/samarbejdsaftale-mellem-musikskolen-og-center-for-skoletilbud.pdf>
29. Haderslev kommune, Talentklasser i musik <http://haderslevmusikskole.dk/wp-content/uploads/2017/03/Talent-i-musik-1.pdf>
30. EMU Danmarks Læringsportal om samarbejdet <http://www.emu.dk/modul/musikskolen-og-folkeskolen-et-samarbejde>

Eksempler på musikskolens samarbejde med dagtilbuddet

31. Musik i dagtilbud, Odense Kommune <http://odensemusikskole.dk/topmenu/grundskole/~media/SUBSITES%20OG%20WEBLIGT/OdenseMusikskole/Brochure/Musik%20i%20dagtilbud%20folder.ashx>

32. Musik i daginstitutioner + Kursustilbud til vuggestuer, Aarhus Kommune + <https://ul-fiaarhus.dk/dagtilbud/musik-i-daginstitutioner>
<http://www.aarhusmusikskole.dk/da/Projekter/Sangskattekosten/Kursustilbud-til-vuggestuer.aspx>
33. Musikalsk legestue i børnehaven, Københavns Kommune <http://www.musikskolen.kk.dk/info/musikalsk-legestue-i-bornehaven.html>
34. Sang og musik i børnehaven, Tønder Kommune <http://ugeavisen.dk/midtsyd/AGER-SKOV-Sang-og-musik-i-boernehaven/artikel/155798>
35. Samarbejde mellem børnehaven og kulturskole, Rebild Kommune <https://nordjyske.dk/nyheder/punktum-forotte-uger-med-sang-og-eventyr/4e3a70cf-7765-4f9b-85b4-7f0b6dc959a5>

Eksempler på samarbejde med lokalt musikliv og eksterne læringsmiljøer

36. Amatørorkestre: Rudersdal Musikskole og Amatørsymfonikerne: Musikskoleelever spiller sammen med orkestret. <http://musikskolen.rudersdal.dk/FrontEnd.aspx?id=23262>
37. Professionelle orkestre: Det Midtjyske Strygersamarbejde. <http://dmjs.dk/regionale-tiltag/>, OrkesterMester <http://www.dmk1.dk/orkestermester.html>, Side-by-side <http://www.aarhussymfoni.dk/da-DK/Koncert/Koncert.aspx?Action=1&NewsId=616&M=-NewsV2&PID=314>
<https://kglteater.dk/det-sker/sason-2015-2016/koncert/side-by-side/>
38. Biblioteker: Kulturrummet Thy. Tæt samarbejde mellem fem institutioner, herunder musikskolen og biblioteket. <https://kulturrummet.dk/libraries>
39. Kirker: Sangkraftcenter Assens. Kirke og musikskole er centrale aktører <http://sangkraft.dk/om-ask/organisation/samarbejdspartnere-og-sponsorer/>
40. Garder: Vejen Garden og Vejen Musikskole <https://www.vejengarden.dk/uddannelsen/>, Legoland Billund Garden <http://www.billundkultur.dk/legoland-billund-garden>
41. Jazzdanmark: Jazzcamp for piger <http://jcfp.dk/>

Frivillige

42. Ringkøbing-Skjern:

<https://www.rksk.dk/borger/frivillig/frivillige-syr-ballettens-kostumer>

43. Lolland <http://www.altilmusikken.dk/>

44. Billund <http://www.billundkultur.dk/frivillig>

45. Frederikssund

<http://www.musikskolen.frederikssund.dk/Stoetteforeningen>

